

أثر برنامج قائم على الأنشطة الصفية في مقرر
الجغرافيا على تحصيل طالبات الصف الأول المتوسط
واتجاهاتهن نحو البرنامج

د. بسمة بنت محمد الطيار
كلية التربية - جامعة الملك سعود

أثر برنامج قائم على الأنشطة الصفية في مقرر الجغرافيا على تحصيل طالبات الصف الأول المتوسط واتجاهاتهن نحو البرنامج

د. بسمة بنت محمد الطيار
كلية التربية - جامعة الملك سعود

ملخص البحث:

هدفت هذه الدراسة إلى معرفة أثر برنامج قائم على الأنشطة الصفية في مقرر الجغرافيا للصف الأول المتوسط على تحصيل الطالبات ومعرفة اتجاهاتهن نحوه. ولذا تم اختيار صفيين متجانسين من الأول المتوسط، وبعد إجراء اختبار لتحديد مستوى التحصيل لكلا الصفيين تم تطبيق برنامج الأنشطة على أحدهما والذي مثل المجموعة التجريبية، وكان البرنامج يشمل أنشطة ذهنية وعملية، فردية وتعاونية في وحدتين من المقرر، تلا ذلك إجراء اختبار بعدي للصفيين. وكان من أهم نتائجه وجود فروق دالة إحصائياً بين نتائج المجموعتين لصالح المجموعة التجريبية. وكان من أهم نتائج مقياس الاتجاهات استمتاع الطالبات في الأنشطة التعاونية بدرجة كبيرة. وكذلك كان أثر الأنشطة قوياً في إيجاد الدافعية للمذاكرة، وأثرها في تبسيط فهم المعلومات. وقد أوصت الدراسة بضرورة الاهتمام بتفعيل النشاط الصفّي، وزيادة الوقت المخصص للحصة الدراسية للتغلب على مشكلة الوقت لإنجاز الأنشطة براحة أكبر.

مقدمة البحث:

خلق الله سبحانه وتعالى بني آدم ليحققوا غرضين هما عبادة الله وعمارة الأرض، وبلوغ الغرضين كان السبيل هو العمل الجاد والنشاط الدءوب النافع المتوافق مع ما جاء في شرع الله، ولذلك جاءت آيات الله في كتابه الكريم لتربط دائماً الإيمان بالعمل الصالح ﴿الَّذِينَ ءَامَنُوا وَعَمِلُوا الصَّالِحَاتِ﴾ . والعمل الصالح بالطبع ليس قصراً فقط على العبادات، ويدل على ذلك قول الله تعالى: ﴿وَقُلْ أَعْمَلُوا بِسِرِّ اللَّهِ عَلَيْكُمْ وَرَسُولُهُ، وَالْمُؤْمِنُونَ﴾ [التوبة: ١٠٥]، فالعمل الذي يراه المؤمنون من المسلم هو عمله الذي ينفع به الأمة.

وقد رفع الإسلام شأن الجد والإتقان في العمل فقال عليه الصلاة والسلام: (إن الله يحب إذا عمل أحدكم عملاً أن يتقنه) رواه الطبراني (الألباني، ٣، ١١١٣، ١٠٦). وكان عليه الصلاة والسلام مثلاً وقدوة في النشاط والجد والعمل، بل أنه نبذ الكسل وكان يتعوذ منه، وجاء في الحديث عن أنس بن مالك ؓ أن نبي الله ﷺ كان يقول: (اللهم إني أعوذ بك من العجز والكسل والجبن والبخل والهرم وأعوذ بك من عذاب القبر وأعوذ بك من فتنة المحيا والممات) (البخاري حديث رقم ٥٨٩٠).

ولتحقيق أي نجاح على المستوى الفردي أو المجتمعي لا يكتفى بالعمل بل الجد في العمل، وإن كان هناك تمجيد للذكاء الإنساني خلال عقود من الزمان فإن الذكاء الذي حباه الله للإنسان لا يمكن أن يعتبر ميزة ما لم يقترن بالعمل، وليس أي عمل بل هو العمل الصالح النافع للفرد والمجتمع، وإن الذكاء وحده لا يكفي لصناعة النجاح، فالإنسان لا بد أن يكون له دور ريادي في الحياة، وأن يكون فاعلاً في حركة الحياة وقيادة المستقبل " (خفاجي، ٢٠٠٩).

وللتربية دور مهم في تنشئة الجيل على العمل، خاصة وأن من أغراض التربية الكبرى في كل مكان دعم المجتمع بعاملين في جميع المجالات ليسهموا في التقدم الحضاري لأممهم، وإذ لم تتربى الأجيال على النشاط والجد وتعوده ليصبح من سماتها فإن الأمة لن تحقق التقدم بالدرجة الكافية وستبقى في مؤخرة الركب.

ولهذا تنادي التربية الحديثة بتفعيل دور المتعلم في العملية التعليمية من خلال الأنشطة التي ينبغي أن يقوم بها داخل وخارج الصف تحت إشراف المعلم، بل أنه ظهرت مناهج جديدة من أمثال منهج النشاط والمنهج المحوري ومنهج الوحدات

الدراسية تقوم أساساً على نشاط المتعلم لتجنب سلبية المتعلم في المنهج التقليدي. وليكون الطالب هو محور العملية التعليمية.

وسياسة التعليم في المملكة وغاياتها وأهدافها قد أشارت إلى أهمية تفعيل نشاط المتعلم وتدريبه على العمل بصورة مباشرة وغير مباشرة، ويظهر ذلك في بعض الأسس التي قامت عليها سياسة التعليم مثل (سياسة التعليم في المملكة العربية السعودية، ١٤١٦):

- أن الحياة الدنيا مرحلة إنتاج وعمل، يستثمر فيها المسلم طاقاته عن إيمان وهدى للحياة الأبدية الخالدة في الدار الآخرة، فالיום عمل ولا حساب، وغداً حساب ولا عمل. - فرص النمو مهياً أمام الطالب للمساهمة في تنمية المجتمع الذي يعيش فيه، ومن ثم الاستفادة من هذه التنمية التي شارك فيها.

- التناسق المنسجم مع العلم والمنهجية التطبيقية باعتبارهما من أهم وسائل التنمية الثقافية والاجتماعية والاقتصادية والصحية، لرفع مستوى أمتنا وبلادنا. والقيام بدورنا في التقدم الثقافي العالمي.

- ربط التربية والتعليم في جميع المراحل بخطة التنمية العامة للدولة. كما أن من غايات التعليم الكبرى تطوير المجتمع اقتصادياً واجتماعياً وثقافياً. وتهيئة الفرد ليكون عضواً نافعاً في بناء مجتمعه. ومن الأهداف العامة التي تحقق الغايات:

- تربية المواطن المؤمن ليكون لبنة صالحة في بناء أمته، ويشعر بمسؤولياته لخدمة بلاده والدفاع عنها.

- تزويد الطالب بالقدر المناسب من المعلومات الثقافية والخبرات المختلفة التي تجعل منه عضواً عاملاً في المجتمع.

- تنمية إحساس الطلاب بمشكلات المجتمع الثقافية والاقتصادية والاجتماعية، وإعدادهم للإسهام في حلها.

- تأكيد كرامة الفرد وتوفير الفرص المناسبة لتنمية قدراته حتى يستطيع المساهمة في نهضة الأمة.

- تدريب الطاقة البشرية اللازمة، وتنويع التعليم مع الاهتمام الخاص بالتعليم المهني.

- غرس حب العمل في نفوس الطلاب، والإشادة به في سائر صورهِ، والحض على إتقانه والإبداع فيه، والتأكيد على مدى أثره في بناء كيان الأمة، ويستعان على ذلك بما يلي:
أ- تكوين المهارات العلمية والعناية بالنواحي التطبيقية في المدرسة، بحيث يتاح للطالب الفرصة للقيام بالأعمال الفنية اليدوية، والإسهام في الإنتاج، وإجراء التجارب في المخابر والورش والحقول.

ب- دراسة الأسس العلمية التي تقوم عليها الأعمال المختلفة، حتى يرتفع المستوى الآلي للإنتاج إلى مستوى النهوض والابتكار.

والمرحلة المتوسطة وهي مرحلة التحول من الطفولة إلى النضج بحاجة إلى أن تؤسس على العمل والنشاط، لذلك عني التعليم المتوسط بالمملكة بهذا الجانب من خلال الأهداف التي حددها لهذه المرحلة المتمثلة في تدريبه على خدمة مجتمعه ووطنه، واستثمار فراغه في الأعمال النافعة، وتصريف نشاطه بما يجعل شخصيته الإسلامية مزدهرة قوية (سياسة التعليم في المملكة العربية السعودية، ١٦٤١هـ).

وفي ضوء هذه الأهداف يتضح أن التعليم بالمرحلة المتوسطة بالمملكة يركز على عدة جوانب منها (السنبلي وآخرون، ١٩٩٢، ١٩٨-٢٠٢):

▪ إعداد المتعلمين للحياة العملية في البيئة التي يعيشون فيها، ولتحقيق هذا الهدف عدة وسائل منها:

- توجيه الاستعدادات المهنية عند المتعلمين وتنميتها وإتاحة الفرص لهم لاكتساب بعض الخبرات العملية.

- غرس محبة العمل اليدوي في نفوس المتعلمين وكذلك تقدير العاملين في مجاله، وذلك بالتوسع والتعمق في برامج المجالات العملية بالمدرسة المتوسطة، وتدريب نواحي نشاط العمل اليدوي.

▪ إعداد المتعلمين للمساهمة في خدمة البيئة والمدرسة، ويتطلب تحقيق هذا الهدف قيامهم بتأدية الخدمات الفعلية لمدرستهم وبيئتهم في حدود قدراتهم وإمكانياتهم. وتنظر التربية الحديثة للأنشطة المدرسية بأنها تمثل جانب من المكونات الأساسية للمنهج المدرسي لأنه يتكون من جميع الخبرات التربوية التي تهيئها المدرسة لأطفالها داخل المدرسة أو خارجها (البويهي ومحفوظ، ٢٠٠١، ص ٢٦).

ولقد "اتفقت الآراء التربوية الحديثة على اعتبار النشاط المدرسي ركنا هاما من أركان العملية التعليمية وأداة فعالة في تحقيق أهدافها" (احمد فتحي، ١٤٠٠، ص ٣). وأن من الأمور الهامة في مجال التعليم ارتباط المواد الدراسية بالنشاط الذي يقوم به المتعلم، فكلما جاء التعليم من خلال الأنشطة التي يقوم بها التلميذ كلما كان هذا التعلم قويا وراسخا ومؤثرا وفعالاً". (احمد عبد القادر، ١٤١٠، ص ١٩١).

ويحدد الرفاعي أهمية النشاط بأنه (الرفاعي، ٢٠٠١، ص ٤٢١-٤٢٢):

- عامل أساسي في زيادة خبرات الطلاب الخلقية والعلمية والعملية.
- مجال خصب لتعبير الطلاب عن ميولهم وتنمية قدراتهم وإشباع حاجاتهم.
- يسهم في تنمية الميول وتوجيهها وجهة سليمة.
- ينمي استعدادات الطلاب للتعلم ويجعلهم أكثر قابلية لمواجهة المواقف التعليمية المختلفة.
- يسهم في تحقيق أهداف المنهج المدرسي.
- يسهم في تعزيز ثقة الطلاب بأنفسهم.
- يعتبر رافد من روافد العملية التربوية فهو ينتقل بالطلاب من التلقين في الصفوف إلى حالة التفاعل الإيجابي مع المواقف التربوية.

كما أن الأنشطة سواء ما كان منها داخل غرفة الدرس أو خارجها تجعل المدرسة خلية متفاعلة نشطة فيها حيوية وعمل وتجاوب، وتعينها على تربية الجيل الصاعد بتدريبه علميا وعمليا وتوجيهه إلى خدمة المجتمع الذي يعيش فيه، وبخاصة إذا طبقت هذه الأنشطة بأساليب وأهداف سليمة تطبيقاً علمياً وعملياً مبنياً على اقتناع المشرفين عليها والقائمين بها بأهميتها في حياة النشء وحياة المجتمع (عبد الوهاب، ١٤٠١، ص ٢١).

أهداف النشاط:

- يعتبر تحديد أهداف النشاط ذا أهمية كبرى لنجاح عملية النشاط المدرسي وجني ثماره كعنصر من عناصر المنهج المهمة، ومن أهداف النشاط (الدخيل، ١٤٢٣، ص ٢٥-٢٨):
- المشاركة في تحقيق النمو الروحي للطلاب وذلك عن طريق تعميق قيم ديننا الإسلامي الحنيف وترجمتها إلى أفعال ومواقف سلوكية.
 - المشاركة في النمو الاجتماعي للطلاب عن طريق تكوين الشخصية الإسلامية المتكاملة والإيجابية.

- المشاركة في تحقيق النمو الجسمي للطلاب وذلك عن طريق تعويد الطلاب المحافظة على النظافة الشخصية والعامة.
 - المشاركة في النمو العقلي الشامل المتكامل للطلاب وتحقيق هذه المشاركة عن طريق العمل على تكوين مهارات سلوكية فعالة تتعلق بتنمية التحصيل والقراءة الواعية والتفاعل مع مشكلات المجتمع اليومية.
 - المشاركة في النمو العاطفي المتزن للطلاب إذ عن طريق النشاط يمكن للطلاب أن يتعرف على ذاته وقدراته وإمكاناته من حيث مواطن القوة والضعف.
 - المشاركة في تحقيق النمو المهني للطلاب وذلك عن طريق تدريب الطلاب على الاستفادة مما تلقوه من معارف وعلوم للمشاركة في حل مشكلات مجتمعهم.
 - تنمية الذوق الفني وذلك بالخروج إلى البيئة وبممارسة الفنون على اختلافها.
- أهداف النشاط الطلابي في المرحلة المتوسطة (دليل الأنشطة الطلابية للمرحلة المتوسطة، ١٤٢٤-١٤٢٥، ص: ٧)

- تمكين العقيدة الإسلامية في نفوس الطلاب وترجمتها إلى واقع عملي.
- تقوية الشعور والانتماء الوطني وطاعة ولاة الأمر واحترام العلم والعلماء.
- توجيه الطالب إلى بناء العلاقات الإيجابية مع زملائه ومعلميه وتدريبه على العمل الجماعي والتعاون وتحمل المسؤولية.
- تشويق الطالب للبحث عن المعرفة والتأمل والتتبع وتعيده على الانتفاع بوقته.
- تطوير قدرات الطالب العقلية واللغوية وتعيده على التعبير عن رأيه واحترام الرأي الآخر.

- تنمية القدرات الحركية للطلاب ومساعدته على التوافق الحركي.
 - الإسهام في تنمية وخدمة المجتمع والمحافظة على الموارد الطبيعية.
- فوائد الأنشطة الصفية:

- للأنشطة الصفية مزايا يحددها الرفاعي (١٤٢٧، ص: ٥٢):
- التجديد في أساليب تدريس المادة الدراسية.
- الإسهام في توطيد العلاقات الإنسانية بين المعلم وطلابه.
- طرد الملل وكسر الروتين وإثارة أجواء من المرح والتشويق داخل الفصل الدراسي.

- تعميق الإحساس بقيمة النشاط وأهميته في العمل التربوي لدى المنتسبين إليه.
- إسهامها في نقل الخبرات المتنوعة إلى داخل الفصل الدراسي.
- تحقيق استثمار أمثل للإمكانات المحدودة في بعض المدارس وبخاصة المستأجرة.
- تحقيق تطبيقا عمليا مباشراً للمعلومات النظرية التي يتلقاها الطالب.
- وتضيف هذه الدراسة مزايا مهمة أخرى :
 - بقاء أثر التعلم بدرجة كبيرة، حيث "أثبتت الدراسات التي أجريت في الولايات المتحدة الأمريكية أن التلميذ يمكن أن يتذكر ١٠٪ مما قرأه، و ٢٠٪ مما سمعه، و ٣٠٪ مما شاهده، و ٥٠٪ مما شاهده وسمعه في الوقت نفسه، و ٧٠٪ مما رواه أو قاله، و ٩٠٪ مما عمله" (البكر والمهوس، ١٤٢٢، ١٧٤)، بمعنى أن أكبر نسبة يتذكرها المتعلم مما يتعلمه يجير للعمل والنشاط.
 - مراعاة الفروق الفردية، حيث يمكن أن يقوم كل متعلم بالنشاط المناسب لقدراته أويحقق درجة معينة من النجاح في النشاط ليحفزه ذلك على التقدم والاستمرار.
 - تقوية الثقة بالنفس من خلال إثارة إحساسه بأهمية دوره وإنجازه.
 - تنمية الشعور بالمسئولية تجاه العمل الذي يقوم به.
 - تدريب المتعلم على العمل والجد والتفاعل وترسيخ محبته وتعويده عليه.
 - تكوين الاتجاه الإيجابي نحو العمل اليدوي واحترامه.
 - تحقيق المتعة والسعادة في النشاط وإثارة نشوة الإنجاز والنجاح الأمر الذي يجعل بيئة الفصل بيئة جاذبة ومحبية لدى المتعلم.
- أسس ومعايير اختيار الأنشطة الصفية (الرفاعي، ١٤٢٧، ص ٤٤ - ٥٥):
 - أن تكون الأنشطة ذات صلة بأحد موضوعات المقرر الدراسي.
 - أن تكون فكرة النشاط بسيطة وقابلة للتنفيذ داخل الفصل الدراسي.
 - أن يكون النشاط متماشيا مع ميول الطلاب مشبعاً لرغباتهم.
 - أن يسمح النشاط بمشاركة جميع الطلاب.

أنواع الأنشطة:

يقسم العلي (١٩٨٥م، ٢٢٦) النشاط عامة إلى قسمين هما النشاط المصاحب للمقررات الدراسية والنشاط المتمم أو المكمل للمقررات الدراسية أو ما يطلق عليه النشاط الحر.

ويمكن تقسيم النشاط المصاحب للمقرر الدراسي إلى :

الأنشطة الصفية:

ويقصد بها الأنشطة التي يمكن القيام بها داخل الصف ويشرف المعلم على تطبيقها. (البطين، ١٤٢٥، ١٨).

الأنشطة غير الصفية أو اللاصفية (الرفاعي، ١٤٢٧، ص ٥٦):

وهي إحدى الأنشطة المصاحبة للمادة الدراسية، والتي تعد من قبل معلم المادة لتنفيذ خارج الصف الدراسي سواء كانت داخل المدرسة أو خارجها. أما الأنشطة غير الصفية التي تتم خارج المدرسة فيتم التخطيط لها من قبل معلم المادة بالتنسيق مع إدارة المدرسة، ويتم فيها اصطحاب الطلاب خارج المدرسة وهي تتطلب العديد من الإمكانيات.

وتقسم هذه الدراسة الأنشطة التعليمية إلى عدة أنواع:

أولاً: تنقسم من حيث مدى ارتباطها بالمنهج إلى:

١- أنشطة منهجية: وهي الأنشطة المرتبطة بموضوعات الدروس ضمن منهج محدد، ويمكن تقسيمها إلى قسمين:

- أ. أنشطة منهجية صفية: وهي الأنشطة المرتبطة بالموضوعات ضمن المنهج والتي تنفذ داخل الصف أمام المعلم كأن يرسم الطالب خريطة ما داخل الصف أو يصنع دوائر الرياح أو ينفذ مع زملائه عمل لوحة جدارية حول موضوع الدرس.
- ب. أنشطة منهجية لاصفية: وهي الأنشطة المرتبطة بالموضوعات ولكنها تتطلب كواجب ينفذ خارج المدرسة كأن يطلب المعلم من طلابه عمل بحث حول دور المسلمين في تطوير الخريطة، أو جمع صور عن النباتات والحيوانات في بيئة معينة أو رصد وتسجيل درجات الطقس لعدة أيام من خلال النشرات الإخبارية أو الدخول على مواقع الرصد على الشبكة العالمية، أو الاستعانة

بمواقع إحصائية جغرافية أو مواقع حكومية للدول للحصول على إحصاءات سكانية للدول المقدمة في الدروس. وهكذا.

٢- أنشطة لامنهجية: وهي الأنشطة الحرة غير المرتبطة بالدروس وإنما تنظم لتحقيق فوائد وأهداف متعددة تبعاً لحاجات المتعلمين وبيئتهم المحيطة، كتنظيم المحاضرات العامة حول قضايا تهم الأفراد والمجتمع، أو تنفيذ أنشطة عملية مرتبطة بأسبوع الشجرة مثلاً، أو أنشطة تطوعية في يوم اليتيم العالمي، أو أنشطة توعوية حول مرض وبائي ظهر قبيل تنظيم الأنشطة، وما شابه ذلك.

ثانياً: تنقسم الأنشطة تبعاً للمهارات المكتسبة أو طبيعة العمل إلى:

- ١- أنشطة ذهنية: وهي تلك الأنشطة التي تنظم كأئلة في ورقة عمل تشمل أسئلة تطبيق ومقارنة وربط وأسئلة تقويم ونقد وحل مشكلات.
- ٢- أنشطة عملية: وهي الأنشطة التي يقوم المتعلم من خلالها بإنتاج عمل مادي يحقق من خلاله هدف تربوي، كإنتاج أطلس للأقاليم الجغرافية أو عمل أحواض لمجموعة النباتات الطبيعية النباتية والحيوانية، أو عمل نشرات توعوية حول أهمية الحفاظ على البيئة.

ثالثاً: كما تنقسم الأنشطة من حيث مدى المشاركة فيها إلى:

- ١- أنشطة فردية: وهي الأنشطة التي ينفذها كل طالب على حده سواء كان نشاطاً ذهنياً أو عملياً.
 - ٢- أنشطة جماعية: وهي الأنشطة التي تنفذ من خلال تقسيم الطلاب في مجموعات يتشاركون فيما بينهم ويوزعون الأدوار في عمل النشاط. وقد اشمل البرنامج المصمم لهذا البحث على أنواع من الأنشطة المنهجية الصفية المرتبطة بمقرر الجغرافيا، الذهنية منها والعملية، الفردية والجماعية.
- الدراسات السابقة:

لأهمية النشاط المدرسي وفوائده العديدة أجريت كثير من الدراسات لدراسة واقع الأنشطة في التعليم، ولتقديم تجارب مختلفة تفيد في تفعيلها وربطها بالدروس. ومن الدراسات العربية في هذا المجال دراسة (حجازي ١٤٠٢هـ- ١٩٨٢م) التي هدفت إلى معرفة أثر استخدام برنامج نشاط مصاحب للمواد الاجتماعية على تحقيق أهدافها في المرحلة

الابتدائية العليا في الأردن. وأظهرت الدراسة وجود فروق دالة إحصائياً بين المجموعتين الضابطة والتجريبية لصالح التجريبية التي درست باستخدام برنامج النشاط.

ودراسة لـ (يونس والسويدي ١٤١٣-١٩٩٢) حول الأنشطة الصفية واللاصفية ومكانتها في مناهج المدرسة الابتدائية بدولة قطر. وذلك من وجهة نظر المعلمين والمعلمات، وأظهرت الدراسة أهمية الأنشطة في إكساب المعلومات، وتجديد نشاط المتعلمين، وإضفاء جو من المتعة في نفوسهم.

وفي دراسة لـ (النصار ١٤١٦هـ) هدفت إلى التعرف على تقويم نشاط اللغة العربية غير الصفّي في المرحلة الثانوية بمدينة الرياض. وتوصلت إلى أن هناك عدداً من المشكلات التي تواجه تطبيق نشاط اللغة العربية غير الصفّي وعلى رأسها المشكلات التي تتعلق بالطلاب وأهمها: (ازدحام اليوم الدراسي بالمواد الدراسية)، يليها التي تتعلق بالقائمين على الأنشطة وأهمها: (قلة الدورات التدريبية للمشرفين على الأنشطة). ثم التي تتعلق بالأمر التنظيمية وأكثرها توافراً (عدم وجود خطة واضحة لممارسة نشاط اللغة العربية غير الصفّي)، وأخيراً التي تتعلق بالإمكانات المادية وأهمها (ضعف الميزانية المخصصة لنشاط اللغة العربية غير الصفّي).

ودراسة أجرتها (الخطيب ١٤١٧هـ-١٩٩٦) عن أثر استخدام النشاط المصاحب لمادة الدراسات الاجتماعية على التحصيل الدراسي وبعض المهارات الدراسية لدى تلاميذ الصف الرابع الابتدائي في جمهورية مصر العربية. خرجت الدراسة بوجود فروق دالة إحصائياً بين متوسطي المجموعتين التجريبية والضابطة لصالح التجريبية.

وأجرى (الداليل ١٤١٦هـ) دراسة تحليلية للتعرف على واقع النشاط المدرسي في المرحلة الثانوية بمدينة الرياض. أظهرت نتائجها أن أهداف النشاط المدرسي غير واضحة عند بعض المشرفين. ويرجع ذلك لعدم تأهيل الموجهين والمشرفين. وأن هناك نقص واضح في ميزانية النشاط، وأن المدارس لا تسهم في خدمة المجتمع من خلال النشاطات بالشكل المطلوب.

ودراسة (العزاز ١٤١٧) هدفت إلى التعرف على تقويم الأنشطة المدرسية في المرحلة الابتدائية بمدارس مدينة الرياض. وكان من أهم النتائج وجود العديد من المعوقات للأنشطة اللاصفية مثل نقص الحوافز المادية للمشرفين والطلاب المتميزين في تلك

الأنشطة، ومحدودية مصادر النشاط المادية، والضعف في إعداد المشرفين على الأنشطة المدرسية، وازدحام اليوم الدراسي بالمواد بالنسبة للمعلمين والطلاب المشاركين في تلك الأنشطة، وعدم توفر الأماكن المخصصة للنشاط، وندرة ممارسة الأنشطة خارج المدرسة، إضافة إلى قصر وقت حصة النشاط الأسبوعية.

كما أجرى (الجنبدل ١٤١٩هـ) دراسة هدفت إلى معرفة مدى تنظيم النشاط غير الصفّي وإدارته في المرحلة الابتدائية: دراسة ميدانية في الرياض، وتوصلت الدراسة إلى أن أعلى الصعوبات التي تواجه مدير المدرسة في إدارة النشاط غير الصفّي هي كثرة مهامه، وعدم وجود المبنى الملائم لممارسة النشاط، وعدم وجود دورات تدريبية للمعلمين في مجال النشاط غير الصفّي، بينما أقل الصعوبات هي اعتراض أولياء الأمور على مزاوله أبنائهم للنشاط غير الصفّي، وعدم تفهم مدير المدرسة لدوره في إدارة النشاط. وأجرى (العتيبي ١٤٢٢هـ) دراسة هدفت إلى التعرف على دور الإدارة المدرسية في تفعيل النشاطات المدرسية غير الصفّية في المرحلة المتوسطة بمدينة الرياض، وتوصلت الدراسة إلى أن أهم الصعوبات والعقبات التي تواجه الإدارة المدرسية في تفعيل الأنشطة غير الصفّية هي (عدم تفرغ المعلمين القائمين على النشاطات غير الصفّية، وازدحام جداولهم الدراسية وكثرة الحصص الذي يعيق من مشاركة الطلاب في النشاطات، وعدم توفر أماكن يمارس فيها الطلاب نشاطاتهم، وضعف الميزانية المخصصة، ونقص المواد وخامات النشاط، وضعف الحوافز المادية والمعنوية للقائمين على النشاطات غير الصفّية).

ودراسة (الحارثي ١٤٢٣هـ) هدفت إلى التعرف على اتجاهات الإدارة المدرسية نحو برامج النشاط الطلابي الواقعي والمأمول، توصل فيها إلى أن مديري المدارس يمارسون أدوارهم بدرجة عالية في "توزيع الجماعات مع بداية العام الدراسي وتحديد المعلمين والمشرفين عليها" وفي "تنمية الولاء للوطن وغرس حب المواطنة الصالحة في نفوس الطلاب"، وفي "المحافظة على زمن تنفيذ النشاط"، كما أوضحت الدراسة أن الممارسة لبعض الأدوار في الواقع متوسط، مع أن عينة الدراسة تؤكد أهميتها بدرجة كبيرة، وأهمها "تشجيع المعلمين على حضور دورات تدريبية وندوات ولقاءات في مجال الأنشطة"، و"تدريب الطلاب لمواجهة المواقف الحياتية المختلفة"، و"معالجة المشكلات التي تظهر أثناء التطبيق".

ودراسة (الدميخي ١٤٢٤هـ) هدفت إلى التعرف على الاتجاهات نحو النشاط المدرسي لدى عينة من مديري المدارس ومرشدي الطلاب والمعلمين بمدارس إدارة التربية والتعليم بمحافظة ينبع في ضوء بعض المتغيرات. وأظهرت الدراسة أن اتجاهات أفراد العينة كانت سلبية نحو الأنشطة المدرسية حيث تم تقييم العبارات المرتبطة بما تحققه الأنشطة المدرسية للطلاب من فوائد تقييم سلبي.

وفي دراسة لـ (الحصيني ١٤٢٤هـ) أجراها لمعرفة مدى إسهام برامج النشاط الثقافي في تحقيق أهداف التربية الإسلامية بالمرحلة الثانوية وتكونت عينة الدراسة من (١١٠) مشرف تربوي للنشاط الثقافي وكانت النتيجة أن البرامج الثقافية تسهم في تحقيق أهداف التربية الإسلامية في الواقع بدرجة متوسطة. والمأمول منها أن تسهم بدرجة عالية. وقد حقق الهدف الرابع (تحقيق الوفاء للوطن الإسلامي العام وللوطن الخاص المملكة بما يوافق هذه السن من تسام في الأفق وتطلع إلى العلياء وقوة في الجسم من أجل تنميته ككل) أعلى قيمة من حيث إسهام برامج النشاط الثقافي في تحقيقه. ودراسة تجريبية قامت بها (غمري ١٤٢٤هـ - ٢٠٠٣) عن فعالية الأنشطة التعليمية التعلمية المصاحبة لاكتساب المفاهيم الجغرافية لدى تلميذات الصف الرابع الابتدائي بمحافظة جدة. أظهرت وجود فروق دالة احصائياً بين متوسطات المجموعتين التجريبية والضابطة لصالح المجموعة التجريبية.

ودراسة لـ (العودة ١٤٢٦هـ) هدفت إلى التعرف على العلاقة بين الأنشطة الثقافية والاجتماعية غير الصفية بتحديد مواقف الطالبات من المدرسة وتكونت عينة الدراسة من (١١٦٨) طالبه من المرحلة المتوسطة في مدينة الرياض وكانت النتيجة أن أعلى العبارات تعبيراً عن موقف الطالبات نحو النشاط الثقافي والاجتماعي غير الصفّي على حد سواء هي (أشعر بتقدير معلماتي لي عندما أشارك في النشاط)، وأن أعلى العبارات تحقيقاً لدور النشاط الثقافي غير الصفّي في تحديد مواقف الطالبات من المدرسة هي (تقويم سلوكي ديني والأخلاقي والاجتماعي)، وأعلى العبارات تحقيقاً لدور النشاط الاجتماعي غير الصفّي في تحديد مواقف الطالبات من المدرسة هي (تكوين علاقات جديدة مع زميلاتي).

وفي دراسة لـ (يمين ١٤٢٦هـ) هدفت إلى التعرف على دور الأنشطة الطلابية في تنمية المهارات القيادية لطلاب المدارس الثانوية الحكومية والأهلية بمحافظة جدة، ووزعت استبانة على عينة الدراسة التي تكونت من (٤٠) مدير و(٤٠) رائد نشاط. ومن أهم نتائج الدراسة أن آليات تنفيذ الأنشطة الطلابية بالمدارس الثانوية (منخفضة) في الحكومية و(متوسطة) في الأهلية، وأن دور الأنشطة الطلابية بالمدارس الثانوية في تنمية المهارات القيادية للطلاب (منخفض) في الحكومية و(عال) في الأهلية.

وفي دراسة لـ (الغبيوي ١٤٢٦هـ) هدفت إلى تقويم الأنشطة الطلابية في المرحلة الابتدائية من وجهة نظر المعلمين بمحافظة عفيف التعليمية، ومن أهم النتائج أن أهم معوقات النشاط الطلابي التي حققت درجة موافقة عالية جدا هي: (عدم تشجيع ولي الأمر ابنه على المشاركة في النشاط الطلابي)، وأهم المعوقات التي حققت درجة عالية هي (عدم معرفة المعلم للنشاط أو عدم عنايته به)، أما المعوقات التي حققت درجة متوسطة فمنها (اعتبار النشاط الطلابي عبئا على المعلمين وعلى العملية التعليمية) في حين كشفت الدراسة أن (ضعف القناعة لدى إدارة المدرسة بالقيمة التربوية للنشاط الطلابي) يشكل معوق بدرجة موافقة ضعيفة.

ودراسة (الرشيد ١٤٣١/٢٠١٠) حول مدى تفعيل معلمة الدراسات الاجتماعية أنشطة الكتاب المدرسي في المرحلة المتوسطة، ظهر فيها أن الأنشطة الذهنية تفعل بدرجة متوسطة بينما هي منعدمة في الأنشطة العملية، وكانت أكثر الصعوبات التي حدثت من استخدام الأنشطة الصفية هي عدم توفر الكتب والمراجع ثم عدم مناسبة المكان من حيث توفر الإمكانيات اللازمة لتطبيق الأنشطة.

ومن الدراسات الأجنبية التي تناولت الأنشطة الصفية دراسة (كلاركسون Clarkson ١٩٨٣) عن تدريس مناهج الجغرافيا في التعليم العام بكندا، قدم فيها منهجاً يضم مجموعة من الأنشطة، والتي اشتملت على أوراق عمل وجداول واختبارات، أظهر من خلالها أهمية دور الأنشطة في تحسين مستوى تحصيل المتعلمين وإكسابهم المهارات الجغرافية.

وفي دراسة لـ (بيترسون Peterson ١٩٨٨) حول الكشف عن دور معلم الجغرافيا على إنتاج وتنفيذ أنشطة صفية في المرحلتين الثانوية والمتوسطة، أظهر من خلالها

أهمية الأنشطة في تقدم المتعلمين وتحقيق الأهداف. كما تمكن من وضع تصور إجرائي لدور المعلم والمتعلم في الأنشطة بصورة فعالة.

وفي دراسة لـ (ريد Reed ٢٠٠٨) أجراها على ثانوية مطورة في لندن استخدم فيها إستراتيجية جديدة في الأنشطة الصفية. حيث تم اختيار مقاطع من درس معين درست في البداية من قبل المعلم الأساسي ثم درست بواسطة الباحث باستخدام إستراتيجيته. وتم تصوير المرتين بالفيديو، ثم تم مقارنة الأسلوبين من حيث مدى تفاعل المتعلمين مع المعلم داخل الصف. واستخدم مفهوم باختن Bakhtin للكرونوتوب في عملية الوصف. وكانت النتيجة أن الدراسة أظهرت فعالية الإستراتيجية المستخدمة في مجال الأنشطة الصفية في تطوير التعلم.

وفي دراسة شبه تجريبية أجراها كوتنك Kutnick وأوتا Ota وبرنارديني Berdonini (٢٠٠٨) على مجموعة من صفوف المرحلة الأولية بلغت عينتها ٩٨٠ طفل مقسمين إلى صفوف ضابطة و صفوف تجريبية، وذلك لمعرفة أثر أنشطة مصممة في القراءة والرياضيات على تطوير طريقة العمل في مجموعات. وبعد سنة كاملة من التجربة أظهرت النتائج تفوق المجموعة التجريبية على الضابطة في التحصيل وفاعلية الأنشطة التي صممت في مادتي القراءة والرياضيات.

كما أجرى فيرونس Veyrunes و جال-بيتيفوكس Gal-Petitfaux ودورانند Durand (٢٠٠٩) دراسة استخدمت أشكال الأنشطة الاجتماعية الفردية والجماعية في تدريس الرياضيات في المرحلة الابتدائية المأخوذة من فكرة نوربرت إلياس Norbert Elias. وباستخدام هذا المفهوم المرتبط بتحويل الأنشطة في الصف إلى أنشطة اجتماعية تكون الدراسة قد أضافت أسلوباً جديداً في تدريس الأنشطة وفتحت آفاقاً جديدة في ظهور أنشطة اجتماعية تعاونية بين المعلم والطالب داخل الصف.

أبرزت الدراسات السابقة أهمية الأنشطة وفوائدها. كما أظهرت أنها تواجه كثيراً من الصعوبات والعقبات التي تضعف تفعيل نشاط الطالب سواء داخل الصف أو خارجه. كما أظهرت الدراسات التجريبية الأثر الإيجابي لاستخدام الأنشطة الصفية في تحقيق الأهداف وفي رفع المستوى التحصيلي للمتعلمين. ولم تقف الباحثة على أي دراسة محلية حديثة عن الأنشطة الصفية في مجال الدراسات الاجتماعية. وهذا يضيف أهمية لهذا البحث.

أيضاً من الملاحظ في نتائج الدراسات السابقة حول الأنشطة اللاصفية أنها تواجه مشكلة عدم وجود الاتجاه نحو الأنشطة اللاصفية وازدحام الجدول الدراسي والحصول للمعلمين والطلاب الأمر الذي يجعل النشاط حملاً ثقيلاً مضافاً للأعباء التعليمية التعليمية ليكون ذلك سبباً في الإعراض عن التخطيط للنشاط وممارسته، وكذلك عدم وجود أماكن مخصصة لممارسة النشاط. ولعل الأنشطة الصفية يمكن أن تحل مثل هذه المشكلات، حيث يكون النشاط جزءاً من موضوعات الدروس المنهجية ضمن المقررات ليعالج مشكلة ازدحام الجدول الدراسي وعدم وجود زمن كافي مخصص للنشاط وكونه حملاً مضافاً على كاهل المعلمين.

مشكلة البحث:

يشير الأدب التربوي إلى أهمية النشاط وأثره في رفع مستوى العملية التعليمية، إلا أن الأهداف المرسومة في سياسة التعليم فيما يتعلق بالأنشطة لم تكلل بالنجاح لأسباب عدة لم تساعد على تفعيل دور الطالب في التعليم، إذ ما زالت الدروس الصفية تقل فيها الأنشطة وخاصة الأنشطة العملية، وهو ما أثبتته الدراسات كدراسة يمين (١٤٢٦) ودراسة الرشيد (١٤٣١)، كما أثبتت العديد من الدراسات أن الأنشطة بوجه عام تواجه كثير من العقبات والصعوبات مما يسهم في ضعف تفعيلها، مثل دراسة النصار (١٤١٦) ودراسة الدايل (١٤١٦) ودراسة العزاز (١٤١٧)، ودراسة الجندل (١٤١٩) ودراسة العتيبي (١٤٢٢)، ودراسة الغبيوي (١٤٢٦).

وقد أكدت ندوة الأنشطة التربوية التي نظمتها وزارة التربية والتعليم بسلطنة عمان بين ٢٤-٢٦ / ١٧ / ٢٠٠٧ على أهمية تفعيل دور الأنشطة التربوية في إثراء المقررات الدراسية ورفع مستوى الوعي المعرفي والمهاري لدى الطلاب من خلال جماعات الأنشطة الطلابية في المدارس، والخروج بنتائج واضحة وعملية تساعد على زيادة تفعيل الأنشطة بما يتماشى مع الأهداف التي وضعت من أجلها، وسبل توظيف التقانة الحديثة في تنفيذ البرامج المختلفة للأنشطة التربوية.

لذلك صممت الباحثة برنامجاً يشتمل على مجموعة من الأنشطة في وحدتين لمقرر الجغرافيا في الصف الأول المتوسط، تم تصميمه وفقاً لمواصفات حديثة في التربية، وتحددت بذلك مشكلة البحث في معرفة أثر هذا البرنامج على المستوى التحصيلي للطلّابات وعلى اتجاهاتهن نحوه .

أهداف البحث:

يهدف البحث إلى التعرف على أثر البرنامج القائم على الأنشطة الصفية على تحصيل طالبات الصف أول متوسط. في مقرر الجغرافيا. والتعرف على اتجاهاتهن نحوه. وعلى أثره في رفع مستوى الدافعية لدى الطالبات وتبسيط المعلومات.

أسئلة البحث:

يتمثل السؤال الرئيس في البحث في الآتي:

ما أثر برنامج مصمم من الأنشطة الصفية على مستوى تحصيل الطالبات في مقرر الجغرافيا للصف الأول المتوسط؟

ويتفرع من هذا السؤال الأسئلة التالية:

1- ما البرنامج المصمم من الأنشطة الصفية في مقرر الجغرافيا للصف الأول

متوسط في وحدتي البيئات الطبيعية وعلم الخرائط؟

2- هل يوجد فروق ذات دلالة إحصائية في تحصيل الطالبات في الاختبار البعدي

لبرنامج الأنشطة في مادة الجغرافيا بين المجموعتين الضابطة والتجريبية؟

3- ما اتجاه طالبات المجموعة التجريبية نحو برنامج الأنشطة بعد تطبيقه معهن؟

وما أثره على إثارة دافعيتهن للمذاكرة وتبسيط المعلومات؟

أهمية البحث:

تأتي أهمية هذا البحث من أهمية الأنشطة والفوائد الجمّة التي تحققها للعملية التعليمية. إذ تعتبر زيادة الحصيلة المعرفية والكشف عن إبداعاته وصلها وتفجيرها وتنميتها والاستفادة منها بشكل مؤثر في حياة المتعلمين الحاضرة والمستقبلية.

ومن الأهمية النظرية للبحث:

- إلقاء الضوء على أهمية الأنشطة الصفية وإبراز أثرها على تحصيل الطالب.

- تنظيم تصنيف الأنشطة تبعاً لارتباطها بموضوعات المنهج وارتباطها بالصف

وخارجه. وكذلك تبعاً لطبيعة المهارات المكتسبة. وتبعاً لمدى المشاركة فيها.

- وكذلك التعرف على اتجاه الطالبات نحو الأنشطة الصفية وأثرها على الدافعية

للمذاكرة وتبسيط المعلومات.

أما أهمية البحث التطبيقية فتتمثل في التالي:

- يمكن أن يفيد البحث مطوري المناهج في إعادة صياغتها لتعني بدرجة أكبر على الأنشطة الصفية بأنواعها.
- كما يمكن أن تفيد المعلمين والمعلمات وتحثهم على تحويل دروسهم إلى أنشطة تعتمد على فعالية المتعلم.

مصطلحات البحث:

النشاط مفرد الأنشطة وهو في اللغة: من نشط كسمع، نشاطا بالفتح فهو ناشط، طابت نفسه للعمل وغيره (القاموس المحيط).

النشاط في الاصطلاح:

عرفته دائرة المعارف الأمريكية بأنه يتمثل في البرامج التي تنفذ بإشراف وتوجيه المدرسة والتي تتناول كل ما يتصل بالحياة المدرسية ونشاطاتها المختلفة ذات الارتباط بالمواد الدراسية أو الجوانب الاجتماعية أو البيئية أو الأندية ذات الاهتمامات الخاصة بالنواحي العملية أو العلمية أو الرياضية أو الموسيقية أو المسرحية أو المطبوعات المدرسية. وعرفه القاموس التربوي بأنه وسيلة وحافز لإثراء المنهج وإضفاء الحيوية عليه وذلك عن طريق تعامل التلاميذ مع البيئة وإدراكهم لمكوناتها المختلفة من طبيعة إلى مصادر إنسانية ومادية بهدف اكتسابهم الخبرات الأولية التي تؤدي إلى تنمية معارفهم واتجاهاتهم وقيمهم بطريقة مباشرة (عبد الوهاب، ١٩٨١).

عرفه اللقاني، (١٩٨٩، ص ٢٠١) بأنه ذلك الجهد العقلي والبدني الذي يبذله المتعلم في سبيل انجاز هدف ما.

وعرفه الرفاعي بأنه جميع البرامج والفعاليات والخبرات التي تعدها المدرسة لطلابها وفق أسس تربوية تأخذ في الاعتبار ميولهم وقدراتهم والفروق الفردية بينهم بما ينعكس ايجابيا على بناء شخصية الطالب ونموها على أسس سليمة سواء كان ذلك داخل المدرسة أو خارجها.

التعريف الإجرائي:

هي الأنشطة التي تم التخطيط لها سواءً ذهنية أو عملية، فردية أو جماعية والمرتبطة بوحدة البنات الطبيعية ووحدة الخرائط في مقرر الجغرافيا للصف الأول المتوسط، ونفذتها الطالبات داخل الصف تحت إشراف وتوجيه المعلمة.

التحصيل الدراسي :

يعرفه النجار (٢٠٠٣) بأنه "إنجاز عمل ما أو إحراز التفوق في مهارة ما أو مجموعة من المعلومات".

ويعرف إجرائيا في هذا البحث بأنه: ما تكتسبه الطالبة من المعرفة والمهارات نتيجة القيام بالأنشطة المرتبطة بالدروس داخل الصف ويتم قياس ذلك التحصل بالاختبار .
أول متوسط:

هو الصف السابع في السلم التعليمي، ويعتبر في المملكة العربية السعودية الصف الأول من صفوف المرحلة المتوسطة. ويكون فيه عمر الطالبة ١٣ سنة تقريبا.
حدود البحث:

الحدود الموضوعية: يقتصر البحث على برنامج قائم على الأنشطة الصفية في وحدة البيئات الطبيعية ووحدة الخريطة في مقرر الجغرافيا للصف الأول المتوسط .
الحدود المكانية: يقتصر البحث على صفين من الأول متوسط في المدرسة المتوسطة ٢١ للبنات بمدينة الرياض.

الحدود الزمنية: الفصل الدراسي الثاني لعام ١٤٢٩-١٤٣٠.

مجتمع وعينة الدراسة:

يتكون مجتمع الدراسة من جميع طالبات صف أول متوسط اللاتي يدرسن مقرر الجغرافيا في المملكة العربية السعودية.

وتمثلت عينة الدراسة في طالبات صفين من الأول متوسط وعددهن ٤٦ طالبة. ٢٣ طالبة في كل صف، بحيث مثل أحد الصفين المجموعة الضابطة، والصف الآخر مثل المجموعة التجريبية.

أدوات البحث:

استخدم البحث الأدوات التالية:

١- برنامج تم تصميمه من مجموعة من الأنشطة الذهنية والعملية، الفردية والجماعية، بناءً على مواصفات حديثة في التربية، واعتمد في تنفيذه على الطالبات بصورة كلية. وكان دور المعلمة دور إشرافي من خلال المتابعة والمساعدة والتعديل للطالبات.

٢- اختبار بعدي أجري على المجموعتين بعد تقديم الدروس في وحدة البيئات الطبيعية ووحدة الخريطة باستخدام الأنشطة للمجموعة التجريبية وبالطريقة التقليدية للمجموعة الضابطة، وذلك بهدف قياس مستوى تحصيل الطالبات بعد الانتهاء من تنفيذ البرنامج لمعرفة أثره على تحصيلهن.

٣- مقياس اتجاهات طبق على طالبات المجموعة التجريبية بعد تنفيذ برنامج الأنشطة معهن، واحتوى على ١٤ فقرة بهدف معرفة اتجاههن نحو برنامج الأنشطة ومدى استفادتهن منها في إثارة الدافعية وتبسيط المعلومات. وتم التحقق من صدق الأدوات بعرضها على مجموعة من المحكمين المتخصصين، وتم إجراء التعديلات اللازمة عليها.

الأساليب الإحصائية:

استخدمت الدراسة برنامج spss لمعرفة خصائص الاختبار السيكمومترية للاختبار البعدي، حيث بلغ مقدار الثبات باستخدام معامل ألفا كرونباخ (٠.٨٥)، وهو يشير إلى ارتفاع ثبات الاختبار.

وبالنسبة للصدق تم استخدام معامل ارتباط بيرسون لمعرفة العلاقة بين أسئلة الاختبار فكانت النتيجة كما في الجدول التالي:

جدول (١)

معاملات الارتباط لعبارات الاختبار

الأنشطة	١	٢	٣	٤	٥	٦
معامل الارتباط	.783**	.919**	.801**	.861**	.725**	.720**

** Correlation is significant at the 0.01 level (2-tailed).

ولتحليل نتائج الاختبار تم استخراج المتوسط الحسابي واختبار (ت)، وتحليل الإجابات عن عبارات المقياس تم استخراج التكررات والنسب المئوية والمتوسطات الحسابية.

منهجية البحث:

اتبع البحث المنهج شبه التجريبي لمعرفة أثر برنامج الأنشطة على تحصيل الطالبات. ويعرف (عبيدات وآخرون، ٢٠٠٤) هذا المنهج بأنه "تغير متعمد ومضبوط للشروط المحددة للواقع أو الظاهرة - التي تكون موضع الدراسة - وملاحظة ما ينتج عن هذا التغير من آثار هذه الظاهرة".

كما استخدم البحث المنهج الوصفي لمعرفة اتجاه الطالبات نحو الأنشطة. والمقصود بالمنهج الوصفي هو دراسة الواقع أو الظاهرة كما هي في الواقع ووصفها وصفاً دقيقاً بصورة كمية أو كيفية والوصول إلى استنتاجات تسهم في فهم هذا الواقع وتطويره (شحاتة وآخرون، ٢٠٠٣، ٣٠١).

وقد سارت الخطوات في هذا البحث كالتالي:

- ١- تم تحديد المجموعتين إحداهما ضابطه والأخرى تجريبية وعدد الطالبات في كلتا المجموعتين ٢٣ طالبة، وتم إجراء اختبار تحديد المستوى في الموضوعات التي درستها في وحدة الطقس والمناخ. وذلك لتكون نتائج هذا الاختبار أساساً للمقارنة مع نتائج الاختبار بعد التجربة، وبالتالي معرفة أثر برنامج الأنشطة على تحصيل الطالبات في المجموعة التجريبية، وكانت نتائج الاختبار كما في جدول (٢).

جدول (٢)

نتائج اختبار تحديد المستوى للمجموعتين

درجات المجموعة الضابطة	م	درجات المجموعة التجريبية	م
٤٥	١	٧٠	١
٧٠	٢	٤٠	٢
٤٥	٣	٨٠	٣
٧٠	٤	٤٠	٤
٥٠	٥	٥.٧٧	٥
٤٠	٦	٥.٤٧	٦
٧٠	٧	٥.٧٧	٧

درجات المجموعة الضابطة	م	درجات المجموعة التجريبية	م
٥٠	٨	٨٠	٨
٩٥	٩	٤٠	٩
٣٥	١٠	٤٠	١٠
٤٥	١١	٥٠	١١
٣٥	١٢	٣٠	١٢
٥٠	١٣	١٠٠	١٣
١٠٠	١٤	٤٠	١٤
٨٠	١٥	٣٠	١٥
٥٠	١٦	٣٠	١٦
٦٥	١٧	٣٠	١٧
٤٥	١٨	٤٠	١٨
٤٥	١٩	٥٠	١٩
٤٥	٢٠	١٠٠	٢٠
٧٠	٢١	٧٧,٥	٢١
٤٠	٢٢	٥٠	٢٢
٧٥	٢٣	٩٠	٢٣
٥٧,٢	المتوسط الحسابي	٥٧,٥	المتوسط الحسابي

- ٢- تم تدريس وحدتين من مقرر الجغرافيا للصف الأول المتوسط وهي وحدة البيئات الطبيعية ووحدة الخرائط للمجموعة الضابطة بالطريقة التقليدية.
- ٣- درست الوجدتين للمجموعة التجريبية باستخدام برنامج الأنشطة العملية والذهنية الفردية والتعاونية المصممة لدروس الوجدتين، ونفذتها الطالبات داخل الفصل تحت إشراف وتوجيه الباحثة، واستغرق ذلك مدة ستة أسابيع بمعدل حصتين أسبوعياً.
- ٤- تم إجراء اختبار بعدي للمجموعتين الضابطة والتجريبية وكانت نتائج الاختبار كما في الجدول (٣).

جدول (٢)

درجات طالبات المجموعة التجريبية في الاختبار البعدي

درجات المجموعة الضابطة	م	درجات المجموعة التجريبية	م
٥.٣٢	١	٥.٧٧	١
٨٠	٢	٥.٥٢	٢
٣٥	٣	٥.٨٧	٣
٣٠	٤	٥.٨٧	٤
٥.٣٢	٥	٠.٧٥	٥
٥.١٧	٦	٣٥	٦
٦٠	٧	٥.٧٧	٧
٢٠	٨	٨٥	٨
٥.٧٢	٩	٥.٦٧	٩
٥.٣٧	١٠	٩٠	١٠
٥.٣٧	١١	٦٥	١١
٥.٢٢	١٢	٣٠	١٢
٣٠	١٣	٩٥	١٣
٥.٨٢	١٤	٥.٤٧	١٤
٥.٦٧	١٥	٥.٦٢	١٥
٤٠	١٦	١٠	١٦
٤٥	١٧	٥.٣٢	١٧
٥.١٧	١٨	٥.٥٢	١٨
٢٠	١٩	٧٠	١٩
٥٠	٢٠	٥٥	٢٠
٥٥	٢١	٥.٣٧	٢١
٢٠	٢٢	٥.٤٢	٢٢
٥.٧٢	٢٣	٨٥	٢٣
٤٤,٧	المتوسط الحسابي	٦٥,٨	المتوسط الحسابي

نتائج الدراسة:

للإجابة على السؤال الأول: ما البرنامج المصمم من الأنشطة الصفية في مقرر الجغرافيا للصف الأول متوسط؟

فكرة البرنامج:

إن فكرة برنامج الأنشطة الصفية تقوم على تحويل الدروس إلى مجموعة من الأنشطة الذهنية والعملية، الفردية والتعاونية، تنفذها الطالبات داخل الصف، بحيث يتحول الدور الأساسي في الصف من المعلمة إلى الطالبة، ويكون دور المعلمة متابعة ومساعدة ومعدلة أثناء تنفيذ الأنشطة.

مواصفات البرنامج:

- ١- يقوم على فعالية ونشاط الطالبة.
- ٢- دور المعلمة فيه المتابعة والمساعدة، لذلك ليس هناك طرق تدريس ينفذها المعلم غير هذا الدور، بحيث تقوم المعلمة بمتابعة الطالبات أثناء تنفيذ النشاط، وتساعدهن على التقدم، وتصحح وتعديل لهن أثناء ذلك.
- ٣- يقوم البرنامج على التنوع في الأنشطة (ذهنية - عملية - فردية - تعاونية).
- ٤- مراعاة الفروق الفردية من خلال اهتمام أكبر بالطالبات الضعيفات أكاديمياً.
- ٥- يقوم على التنافس الإيجابي المحدد بمعايير لأداء النشاط تتمثل في:
 - الإتيان بمعنى صحة المعلومات في النشاط المنفذ.
 - الجانب الجمالي والفني في تنفيذ الأنشطة العملية.
 - السرعة في الإنجاز.
 - الالتزام بالتنافس الإيجابي الخالي من الحسد والمنازعة.

أهداف البرنامج:

- أولاً: تطبيق الاتجاهات الحديثة في التعليم من تفعيل لدور الطالب في العملية التعليمية.
- ثانياً: زيادة مستوى تحصيل الطالبات وبقاء أثر التعلم لفترة أطول.
- ثالثاً: تحسين الجو العام للتدريس وإضفاء المتعة والحماس وإثارة الدافعية داخل الصف.
- رابعاً: تعزيز اتجاه الطالبة نحو العمل اليدوي والفني.

موضوعات البرنامج:

تم تنفيذ البرنامج على وحدتين من مقرر الجغرافيا للصف الأول المتوسط وهما وحدة البيئات الطبيعية ووحدة علم الخرائط.

إجراءات تنفيذ البرنامج في الفصل:

يسير البرنامج ضمن ترتيب معين كالتالي:

أولاً: نشاط ذهني فردي:

يقدم لكل طالبة ورقة نشاط عن المحتوى كما هو في الكتاب المقرر، وقد يقسم المحتوى في ورقتين أو ثلاث. تبعاً لكم المعلومات وصعوبتها. ثم بعد الإطلاع على الورقة تعطى الطالبات فرصة لقراءة الجزء من الكتاب قراءة فردية، ثم يغلقن الكتب ويجين على الورقة بمتابعة المعلمة. مع تركيز العناية على الطالبات الضعيفات، ويستخدم مع ذلك أسلوب المنافسة في السرعة وصحة المعلومات.

ثانياً: أنشطة عملية فردية وتعاونية:

يتم تنفيذ عمل أو أكثر حول المعلومات التي قرأها وأجبن على ورقة النشاط المتعلقة بها. وذلك لأن الطالبة لا يمكنها منطقياً أن تستوعب جميع الخبرات المعرفية خلال زمن قصير من ناحية، ولتثبيت ما اكتسبته من ناحية أخرى، وإضفاء روح المتعة والتنافس والنشاط من ناحية ثالثة. فتوزع الأدوات اللازمة للعمل على الطالبات سواءً فرادى أو مجموعات حسب نوع النشاط، ويعطين فرصة كافية لإنجاز العمل، مع متابعة المعلمة ومساعدتها. ثم تعرض الأعمال أمام الجميع للحكم عليها تبعاً للمعايير المحددة لأداء العمل.

ثالثاً: نشاط ذهني فردي (تقويمي):

للتأكد من اكتساب الطالبات لجميع المعلومات التي قرأها ونفذن أنشطتها داخل الفصل يتم تنفيذ نشاط ذهني فردي تقويمي. مع إضفاء روح التنافس الإيجابي. للإجابة على السؤال الثاني: هل يوجد فروق ذات دلالة إحصائية في تحصيل الطالبات في الاختبار البعدي لبرنامج الأنشطة في مادة الجغرافيا بين المجموعتين الضابطة والتجريبية؟

تم تحليل درجات الاختبار البعدي إحصائياً وكانت النتائج كالتالي:

جدول (٤)

التحليل الوصفي والدلالة الإحصائية لنتائج الاختبار البعدي للمجموعتين

المجموعة	عدد الطالبات	المتوسط الحسابي	الانحراف المعياري	قيمة اختبارات	قيمة الدلالة
المجموعة الضابطة	٢٣	٤٤,٥٠٠	٢١,٠٥١	٣,١٤٨	٠,٠٠٣
المجموعة التجريبية	٢٣	٦٥,٧٨٣	٢٤,٤٧		

يتضح من الجدول السابق رقم (٤) أن المتوسط الحسابي للمجموعة التجريبية والبالغ ٦٥,٧٨ تقريباً أكبر من المتوسط الحسابي للمجموعة الضابطة والبالغ ٤٤,٥، وهذا يدل على أنه يوجد فروق ظاهرية بين المجموعتين لصالح المجموعة التجريبية. أما إذا كان يوجد فروق جوهرية دالة إحصائياً فيتضح من الجدول نتائج التحليل الإحصائي لاختبارات T-Test للعينات المستقلة أن قيمة ت تساوي ١٤٨,٣ وقيمة الدلالة عند مستوى ٠,٠٥ تساوي ٠,٠٠٣ مما يشير إلى أن القيمة دالة عند هذا المستوى وأن الفرق بين المجموعتين جوهرياً لصالح المجموعة التجريبية ذات المتوسط الحسابي الأعلى، الأمر الذي يدل على فعالية برنامج الأنشطة في رفع مستوى التحصيل لدى الطالبات في وحدتين اللتين قدمتا بمجموعة كبيرة من الأنشطة.

وتتفق هذه النتيجة مع نتائج الدراسات التي أجريت في مجتمعات أخرى والتي طبقت في مناهج أخرى حول فعالية الأنشطة في رفع مستوى التحصيل، وذلك مثل دراسة حجازي ١٩٨٢، ودراسة كلاركسون ١٩٨٣، ودراسة الخطيب ١٩٩٦، ودراسة غمري ٢٠٠٣، ودراسة كوتنك وصاحبيه ٢٠٠٨.

وتؤكد هذه النتائج على ضرورة اهتمام مصممي المناهج بصورة عامة، ومصممي مناهج الدراسات الاجتماعية بصورة خاصة، بتطوير محتوى واستراتيجيات مناهجهم وذلك بدعم محتواها بمزيد من الأنشطة، خاصة العملية منها لافتقار كثير من المناهج لها، وتطوير استراتيجيات تنفيذ الدروس بتحويل النشاط داخل الصف من المعلم إلى

الطالب. بحيث يصبح الطالب أكثر أهمية وفعالية في تنفيذ الأنشطة. ويصبح دور المعلم مشرفاً على ذلك وموجهاً ومعدلاً لأداء الطالب.

وللإجابة على السؤال الثالث:

ما اتجاه طالبات المجموعة التجريبية نحو برنامج الأنشطة بعد تطبيقه معهن؟ وما أثره على إثارة دافعيتهن للمذاكرة وتبسيط المعلومات؟. تم تطبيق مقياس الاتجاه على ٢٠ طالبة (لتغيب ٣ طالبات في نهاية الفصل الدراسي) لمعرفة اتجاههن نحو البرنامج ومدى فائدته لهن في زيادة الدافعية للمذاكرة وتبسيط المعلومات. وبعد تحليل إجابات المقياس إحصائياً كانت كما الجدول رقم (د).

ومن خلال الجدول يتضح أن العبارة التي كانت رقم ١ في الترتيب هي العبارة رقم ٨ وهي (كنت أستمتع أثناء عملي في الأنشطة التعاونية داخل الفصل) وبلغ متوسط الوزن لها ٤.٢ من ٥ وهي نسبة مرتفعة تعني أن أكثر الطالبات كن يستمتعن بالأنشطة الجماعية حيث اختارت ٨٠٪ من الطالبات بدرجة كبيرة وكبيرة جداً لهذه العبارة. و١٠٪ استمتعن بدرجة متوسطة و١٠٪ بدرجة ضعيفة.

وكون الطالبة تجد الأنشطة والعمل التعاوني داخل الصف ممتع وجذاب فهو هدف مهم لدفع الطالبة للتركيز والفهم والتحصيل، ويعتبر إيجاد بيئة ممتعة ومريحة ومحبة في المؤسسة التعليمية مطلب غاية في الأهمية في التربية الحديثة. وعامل أساسي في إقبال المتعلم على التعليم.

كما أن التفاعل والتعاون في الأنشطة الجماعية أظهر استمتاعاً أكبر وحقق درجة عالية من الإثارة والتنافس مع المجموعات الأخرى أكثر منها في الأنشطة الفردية. لذلك جاءت هذه العبارة في المرتبة الأولى بينما عبارة الاستمتاع في الأنشطة الفردية جاءت في المرتبة السابعة.

جدول رقم (٥)

نتائج تحليل الاستبيان

الترتيب	المتوسط الحسابي للوزن	درجة معدومة		درجة ضعيفة		درجة متوسطة		درجة كبيرة		درجة كبيرة جداً		العبارة
		%	التكرار	%	التكرار	%	التكرار	%	التكرار	%	التكرار	
١	٤,٢	%٠	٠	%١٠	٢	%١٠	٢	%٣٠	٦	%٥٠	١٠	كنت أستمتع أثناء عملي في الأنشطة التعاونية داخل الصف
٢	٤,١٥	%٠	٠	%٥	١	%٢٠	٤	%٣٠	٦	%٤٥	٩	دفعتني الأنشطة الفردية التي كنت أعملها في الفصل للمذاكرة
٣	٤,١	%٠	٠	%٥	١	%١٥	٣	%٢٥	٥	%٥٠	١٠	كنت أشارك بفعالية في الأنشطة التعاونية داخل الفصل
٤	٤,٠٥	%٠	٠	%٥	١	%٣٠	٦	%٢٠	٤	%٤٥	٩	زادت الأنشطة التعاونية التي كنت أشارك فيها في الفصل من فهمي للدروس
٥	٤	%٠	٠	%٥	١	%٣٠	٦	%٢٥	٥	%٤٠	٨	دفعتني الأنشطة التعاونية التي شاركت فيها داخل الفصل للمذاكرة
٦	٣,٨٥	%٢	٢	%٥	١	%٢٠	٤	%٢٠	٤	%٤٥	٩	زادت الأنشطة الفردية التي كنت أقوم

الترتيب	الحسابي للوزن المتوسط	درجة معدومة		درجة ضعيفة		درجة متوسطة		درجة كبيرة		درجة كبيرة جداً		العبارة
		%	التكرار	%	التكرار	%	التكرار	%	التكرار	%	التكرار	
												بها في الفصل من فهمي للدروس
٧	٢.٧٥	٪١٥	٢	٪١٥	٢	٪١٠	٢	٪٠	٠	٪٦٠	١ ٢	كنت أستمتع أثناء عملي في الأنشطة الفردية داخل الصف
٨	٢.٦٨	٪٠	٠	٪١٠	٢	٪٣٠	٦	٪٣٥	٧	٢٠	٤	ساعدتني الأنشطة التعاونية على التفوق الدراسي
٩	٢.٥٥	٪١٠	٢	٪٥	١	٪٣٥	٧	٪٢٠	٤	٪٣٠	٦	كنت أشرك بفعالية في الأنشطة الفردية داخل الصف
١٠	٢.٢	٪٢٠	٤	٪١٥	٢	٪٤٥	٢	٪١٥	٢	٪٣٥	٧	ساعدتني الأنشطة الفردية على التفوق الدراسي
١٠	٢.٢	٪٢٠	٤	٪٥	١	٪٣٠	٦	٪١٥	٢	٪٣٠	٦	كانت الأنشطة الفردية التي كنت أقوم بها في الفصل ممتعة ومنتجة
١٢	٢.٢	٪١٥	٢	٪٥	١	٪٤٥	٩	٪١٥	٣	٪٢٠	٤	كانت الأنشطة التعاونية التي كنت أشرك فيها داخل

الترتيب	المتوسط الحسابي للوزن	درجة معدومة		درجة ضعيفة		درجة متوسطة		درجة كبيرة		درجة كبيرة جداً		العبارة
		%	التكرار	%	التكرار	%	التكرار	%	التكرار	%	التكرار	
												الفصل كثيرة أو طويلة لا تكفي زمن الحصة
١٣	٢,١٥	%١٥	٢	%٢٥	٥	%٢٥	٥	%٠	٠	%٢٥	٧	كانت الأنشطة التعاونية التي كنت أشارك فيها في الفصل مجهددة ومتعبة
١٤	٢,١	%٥	١	%٣٠	٦	%٢٥	٧	%١٠	٢	%٢٠	٤	كانت الأنشطة الفردية التي كنت أقوم بها داخل الفصل كثيرة أو طويلة لا تكفي زمن الحصة

وإذا كانت نسبة تحقق الاستمتاع تصل إلى ٨٠٪ من مجموع الطالبات، فهو مؤشر قوي على مدى فاعلية برنامج الأنشطة التعاونية المطبق في الدراسة على طالبات الصف الأول المتوسط في مادة الجغرافيا في جذب الطالبة وشدها لمحتوى النشاط .

أما العبارة التي احتلت الترتيب رقم ٢ فهي العبارة رقم ١ وهي (دفعني الأنشطة الفردية التي كنت أعملها في الفصل للمذاكرة) وكان متوسط الوزن ٤,١٥ وهو أيضاً يعتبر متوسطاً مرتفعاً، حيث دفعت الأنشطة الفردية ٧٥٪ من الطالبات للمذاكرة بدرجة كبيرة وبدرجة كبيرة جداً، بينما ٢٠٪ دفعتن هذه الأنشطة للمذاكرة بدرجة متوسطة، وطالبة واحدة كان لديها الدافع ضعيفاً، ومثلت ما نسبته ٥٪.

وربما يرجع السبب في قوة أثر الأنشطة الفردية على دفع الطالبات للمذاكرة إلى أنه في النشاط الفردي يظهر الفرق في الأداء بين الطالبات، خاصة وأنه كان هناك منافسة في سرعة العمل وصحته وإتقانه، ولذلك كان لدى الطالبات الرغبة القوية في النجاح في المنافسة، مما دفعها للدراسة لتحرز في أداءها مكانة متقدمة.

وتعتبر قضية إثارة الدافع للتعلم عند المتعلم من القضايا الأساسية التي تناولتها الدراسات النفسية والتربوية كثيراً، ويعد وجود الدافع لدى المتعلم هو العامل الأول من بين العوامل الثلاث المهمة لحدوث التعلم، وهي الدافع والنضج والممارسة.

ويذكر عبد الهادي (٢٠٠٠، ص ٦٦ و٦٧) أن الدافعية هي تلك القوة الذاتية التي تحرك سلوك الفرد وتوجهه لتحقيق غاية معينة يشعر بالحاجة إليها أو بأهميتها المادية أو المعنوية بالنسبة له، وتستثار هذه القوة المحركة بعوامل تنبع من الفرد نفسه أو من البيئة المادية أو النفسية المحيطة به، فهي بالنسبة للفرد كالمحرك والمقود بالنسبة للسيارة.

واحتلت العبارة رقم (١٠) المرتبة الثالثة وهي (كنت أشترك بفعالية في الأنشطة التعاونية داخل الفصل)، وبلغ المتوسط الحسابي ٤,١ من ٥، وهو متوسط مرتفع، وأجابت ٧٥٪ من الطالبات بأنهن كن يشاركن بفعالية في الأنشطة التعاونية بدرجة كبيرة وكبيرة جداً، بينما ١٥٪ منهن شاركن بدرجة متوسطة، و ٥٪ وهي طالبة واحدة شاركت بدرجة ضعيفة، وهناك طالبة لم تجب على السؤال.

هذه النتيجة لهذه العبارة متفقة مع ما تم الإشارة إليه في أهمية الدراسة وما ذكره الرفاعي من أن التدريس بالأنشطة ينتقل بالطالب من التلقين إلى حالة التفاعل الإيجابي مع المواقف التربوية، وخاصة إذا كان النشاط ضمن مجموعات تعاونية.

أما العبارة التي احتلت المرتبة الرابعة فهي العبارة رقم (٤) وتنص على (زادت الأنشطة التعاونية التي كنت أشترك فيها في الفصل من فهمي للدروس) وبلغ المتوسط الحسابي للوزن ٤,٠٥، وهو أيضاً متوسط مرتفع، حيث أجابت ما نسبته ٦٥٪ من الطالبات عن العبارة بدرجة كبيرة وكبيرة جداً، و ٣٠٪ بدرجة متوسطة، و ٥٪ بدرجة ضعيفة وهي طالبة واحدة.

وهذه النتيجة توضح أهمية الأنشطة التعاونية وأثرها في فهم الطالبة للمعلومات المتضمنة في الدروس التي غطتها هذه الأنشطة، كما يوضح أثر التعاون في نقل الخبرات بين المتعلمين وتبسيط فهم المعلومة.

وجاءت في المرتبة الخامسة العبارة رقم (٢) والتي تنص على (دفعتني الأنشطة التعاونية التي شاركت فيها داخل الفصل للمذاكرة) وبلغ متوسطها الحسابي ٤ من ٥، وهي أيضاً تعتبر ذات متوسط مرتفع، حيث أجابت ٦٥٪ من الطالبات على العبارة بدرجة كبيرة وكبيرة جداً، و٣٠٪ بدرجة متوسطة وأجابت ٥٪ بدرجة ضعيفة.

وارتفاع المتوسط في هذه العبارة والعبارة رقم (١) - والتي جاءت في الترتيب الثاني- يبرز أثر الأنشطة سواء كان فردية أو جماعية في إثارة الدافعية لدى الطالبة للدراسة والمذاكرة نتيجة لتحقيق المتعة من جهة والرغبة في المنافسة من جهة أخرى. وكما هو ملاحظ في العبارات السابقة التي احتلت المراتب الخمس الأولى وكانت أوزانها قوية ٤ فما فوق، أن جميعها باستثناء العبارة الأولى التي احتلت المرتبة الثانية، كانت تتعلق بالأنشطة التعاونية، مما يدعم العمل التعاوني، ويبين أهمية ارتباط الأنشطة بالعمل في المجموعات.

وأما العبارات التي كانت أوزان متوسطاتها من أكثر من ٣.٥ إلى أقل من ٤ فهي على الترتيب العبارة رقم (٣) (زادت الأنشطة الفردية التي كنت أقوم بها في الفصل على فهمي للدروس) في المرتبة السادسة، والعبارة رقم (٧) (كنت أستمتع أثناء عملي في الأنشطة الفردية داخل الصف) في المرتبة السابعة، والعبارة رقم (٦) (ساعدتني الأنشطة التعاونية على التفوق الدراسي) في المرتبة الثامنة، واحتلت العبارة رقم (٩) (كنت أشارك بفعالية في الأنشطة الفردية داخل الصف) المرتبة التاسعة.

والعبارات التي تراوحت أوزان متوسطاتها من ٣.١ إلى ٣.٣ فهي العبارة رقم (٥) (ساعدتني الأنشطة الفردية على التفوق الدراسي) والعبارة رقم (١١) (كانت الأنشطة الفردية التي كنت أقوم بها في الفصل مجهددة ومتعبة) واحتلت كلتا العبارتين الترتيب العاشر، والعبارة رقم (١٤) (كانت الأنشطة التعاونية التي كنت أشارك فيها داخل الفصل كثيرة أو طويلة لا تكفي زمن الحصة) وجاءت في الترتيب الثاني عشر، والعبارة رقم (١٢) (كانت الأنشطة التعاونية التي كنت أشارك فيها في الفصل مجهددة ومتعبة)

احتلت الترتيب الثالث عشر. أما العبارة رقم (١٣) (كانت الأنشطة الفردية التي كنت أقوم بها داخل الفصل كثيرة أو طويلة لا تكفي زمن الحصة) فجاءت في المرتبة الأخيرة. وللتعليق على كون الأنشطة مجهدة ومتعبة وكونها كثيرة أو طويلة ولا تكفي زمن الحصة، فإن الزمن لم يكن ليكفي لإنجاز جميع الأنشطة الذهنية والعملية، وكانت الأنشطة العملية تستغرق جل الوقت، وكان هذا الأمر يضع الطالبة في حالة ضغط نفسي وسرعة وعجلة تشعرها بالجهد والتعب. ولحل مثل هذه المشكلة ينبغي أن يزداد زمن الحصة لتمكين الطالبة من تنفيذ وإنجاز النشاط بأريحية وراحة نفسية دون ضغوط.

خلاصة النتائج:

يمكن تلخيص النتائج بالتالي:

أولاً: قدمت الدراسة مواصفات لبرنامج في الأنشطة الصفية، والذي تم تنفيذه مع مجموعة تجريبية.

ثانياً: أظهرت الدراسة وجود فروق دالة إحصائية بين المجموعتين الضابطة والتجريبية في الاختبار البعدي لصالح المجموعة التجريبية، الأمر الذي يشير إلى أهمية أثر الأنشطة في رفع مستوى تحصيل الطالبة.

ثالثاً: بالنسبة لتساؤل الدراسة حول اتجاهات طالبات المجموعة التجريبية نحو برنامج الأنشطة، فيمكن تلخيص نتائج إجاباتهن على الاستبيان كالتالي:

- ١- أظهرت الدراسة بصورة عامة تفوق الأنشطة التعاونية على الأنشطة الفردية في كونها أكثر متعة وأنها ساعدت على تفعيل ومشاركة الطالبة وعلى فهم الدروس.
- ٢- وأظهرت أن الاستمتاع بالأنشطة جاء في المرتبة الأولى.
- ٣- كذلك حققت الأنشطة لدى الطالبات دافعية قوية للمذاكرة.
- ٤- كما كان للأنشطة أثراً في تفعيل وإشراك الطالبات بدرجة كبيرة.
- ٥- وأظهرت الدراسة أيضاً أن للأنشطة دور مهم في توضيح وفهم الطالبات للدروس.
- ٦- كما وأوضحت أن الأنشطة تحتاج وقتاً أطول من الوقت المحدد في زمن الحصة.

التوصيات:

- ١- توصي الدراسة ذوي الاختصاص بتطوير المناهج وكذلك المشرفين والمعلمين بزيادة الاهتمام بالأنشطة الصفية المنهجية الذهنية والعملية والأنشطة التعاونية.
- ٢- توعية المعلمين بأهمية النشاط الصفّي وبيان قيمته التربوية من خلال الاجتماعات والنشرات التربوية.
- ٣- عمل دورات وورش عمل لتدريب المعلمين على تخطيط وتنفيذ وتقويم الأنشطة.
- ٤- متابعة المدراء والمشرفين التربويين للأنشطة الصفية أثناء الزيارات والحضور وتوجيه ومساعدة المعلمين في تنظيمها وتنفيذها.
- ٥- إعداد دليل مقترح لأهم الأنشطة الصفية الذهنية والعملية لموضوعات المقرر.
- ٦- تشجيع التجديد والابتكار في الأنشطة الصفية وتكريم الأفكار المتميزة من قبل إدارة المدرسة.
- ٧- توفير المواد اللازمة ليتمكن المعلم من تنفيذ أنشطته العملية داخل الصف.
- ٨- عمل معارض من منتجات الطلبة والطالبات في الأنشطة العملية ليكون دافعاً للمعلم والطلاب في إنتاج أعمال مميزة ومفيدة.
- ٩- زيادة العناية في الكليات التربوية بالأنشطة وتدريب طلابها على تنظيم وتنفيذ الأنشطة بأنواعها.
- ١٠- زيادة زمن الحصة وعدد الحصص الأسبوعية لمقرر الجغرافيا للصف أول متوسط لإعطاء المتعلم الوقت الكافي لإنجاز عمله كما ينبغي دونما عجلة أو ضغوط.
- ١١- إجراء مزيد من الدراسات على أثر الأنشطة المنهجية سواء الصفية منها وغير الصفية واللامنهجية في تحصيل المتعلمين وفي تنمية قدرات عقلية ومهارات عملية.

المراجع:

١. القرآن الكريم.
٢. احمد. شاكر محمد فتحي. (١٤٠٠). دراسة مقارنة لمشكلات النشاط المدرسي بالمرحلة الإعدادية في جمهورية مصر العربية والولايات المتحدة الأمريكية وإنجلترا. رسالة ماجستير غير منشورة. القاهرة، جامعة عين شمس.
٣. احمد. محمد عبد القادر. (١٤١٠ - ١٩٨٩). طرق التدريس العامة. مكتبة النهضة المصرية. القاهرة.
٤. الألباني . محمد ناصر الدين. (١٤١٥هـ. ١٩٩٥م). سلسلة الأحاديث الصحيحة. الرياض: مكتبة المعارف للنشر والتوزيع.
٥. البخاري. صحيح البخاري. موقع موسوعة الحديث الشريف. وزارة الشؤون الإسلامية والأوقاف والدعوة والإرشاد. المملكة العربية السعودية.
٦. البكر. رشيد والمهوس. وليد. (١٤٢٢هـ - ٢٠٠١م). المنهج أسسه ومكوناته. مكتبة الرشد. الرياض.
٧. البطين. عبد الله. (١٤٢٥). الأنشطة الصفية وغير الصفية في العلوم الشرعية. مجلة رسالة النشاط الطلابي بوزارة التربية والتعليم. العدد ١٧.
٨. البوهي. محفوظ. فاروق شوقي. احمد فاروق. (٢٠٠١). الأنشطة المدرسية. دار المعرفة الجامعية. الإسكندرية.
٩. حجازي. عائشة. (١٩٨٢م). تأثير استخدام برنامج نشاط صاحب للمواد الاجتماعية. على تحقيق أهدافها في المرحلة الابتدائية العليا في الأردن. رسالة دكتوراه. كلية التربية. جامعة عين شمس. القاهرة.
١٠. الجندل. عبد الملك إبراهيم . (١٤١٩هـ - ١٩٩٨م). تنظيم النشاط غير الصفّي وإدارته في المرحلة الابتدائية: دراسة ميدانية في مدينة الرياض. رسالة ماجستير. كلية التربية. قسم الإدارة التربوية. جامعة الملك سعود.
١١. الحارثي. على عايش. (١٤٢٣هـ - ٢٠٠٣م). اتجاهات الإدارة المدرسية نحو برامج النشاط الطلابي: الواقع والمأمول، رسالة ماجستير. كلية التربية. قسم الإدارة التربوية. جامعة أم القرى.

١٢. الحصري، محمد عبدالله. (١٤٢٥هـ - ٢٠٠٤ م)، مدى إسهام برامج النشاط الثقافي في تحقيق أهداف التربية الإسلامية بالمرحلة الثانوية من وجهة نظر مشرفي النشاط الثقافي بوزارة التربية والتعليم، رسالة ماجستير، كلية التربية، قسم التربية الإسلامية، جامعة أم القرى.
١٣. الخطيب، تهاني محمد. (١٩٩٦)، أثر استخدام النشاط المصاحب لمادة الدراسات الاجتماعية على التحصيل الدراسي وبعض المهارات الدراسية لدى تلميذات الصف الرابع الابتدائي، رسالة ماجستير، كلية التربية، جامعة المنوفية، مصر.
١٤. خفاجي، باسم، (٢٠٠٩)، موقع فور شباب، رابط:
<http://www.4shbab.com/index.cfm?do=cms.conarticle&contentid=701&categoryid=378>
١٥. الدليل، خالد سليمان. (١٤١٦-١٩٩٥)، دراسة تحليلية عن واقع النشاط المدرسي في المرحلة الثانوية بمدينة الرياض، رسالة ماجستير، كلية التربية، قسم المناهج وطرق التدريس، جامعة الملك سعود.
١٦. الدخيل، محمد عبد الرحمن. (١٤٢٣)، النشاط المدرسي وعلاقة المدرسة بالمجتمع، دار الخريجي للنشر والتوزيع، الرياض.
١٧. الدميخي، عبدالله عايش، (١٤٢٥هـ - ٢٠٠٤ م)، الاتجاهات نحو النشاط المدرسي لدى عينة من مديري المدارس ومرشدي الطلاب والمعلمين بمدارس إدارة التربية والتعليم بمحافظة ينبع في ضوء بعض المتغيرات، رسالة ماجستير، كلية التربية، قسم علم النفس، جامعة أم القرى.
١٨. الرشيد، جواهر محمد. (١٤٣١هـ - ٢٠١٠ م)، مدى تفعيل معلمة الدراسات الاجتماعية أنشطة الكتاب المدرسي في المرحلة المتوسطة، رسالة ماجستير، كلية التربية، قسم المناهج وطرق التدريس، جامعة الملك سعود.
١٩. الرفاعي، سعد بن سعيد، (٢٠٠٧)، إجراءات النشاط الطلابي، خوارزم العلمية للنشر والتوزيع، جدة.
٢٠. ريان، فكري حسن. (١٩٨١)، النشاط المدرسي بين النظرية والتطبيق (بحوث تربوية)، مكتبة الفلاح، الكويت.

٢١. السنبل، عبد العزيز والخطيب، محمد ومتولي، مصطفى وعبد الجواد، نور الدين، (١٩٩٢/١٤١٢)، نظام التعليم في المملكة العربية السعودية، الرياض: دار الخريجي للنشر والتوزيع.
٢٢. شحاتة، حسن والنجار، زينب وعمار، حامد، (٢٠٠٣/١٤٢٤)، معجم المصطلحات التربوية والنفسية، الدار المصرية اللبنانية، القاهرة.
٢٣. الفيروز آبادي، مجد الدين محمد يعقوب، (١٤٠٦)، القاموس المحيط، ط١، بيروت مؤسسه الرسالة.
٢٤. عبد الهادي، جودت، (٢٠٠٠)، علم النفس التربوي، الدار العلمية الدولية للنشر والتوزيع ودار الثقافة للنشر والتوزيع، عمان، الأردن.
٢٥. عبد الوهاب، جلال، (١٤٠١-١٩٨١م)، النشاط المدرسي مفاهيمه ومجالاته وبحوثه، ط١، مكتبة الفلاح، الكويت.
٢٦. عبيدات، ذوقان، وآخرون، (٢٠٠٤) البحث العلمي مفهومه وأدواته وأساليبه، دار أسامة، الرياض.
٢٧. العتيبي، فالح فيصل، ٢٢٤هـ، ٢٠٠١م، دور الإدارة المدرسية في تفعيل النشاطات المدرسية غير الصفية في المرحلة المتوسطة بمدينة الرياض، رسالة ماجستير، كلية التربية، قسم الإدارة التربوية، جامعة الملك سعود.
٢٨. العزاز، عزاز عبد العزيز، ١٧٤هـ، ١٩٩٦م، تقويم الأنشطة المدرسية اللاصفية في المرحلة الابتدائية بمدارس مدينة الرياض، رسالة ماجستير، كلية التربية، قسم المناهج وطرق التدريس، جامعة الملك سعود.
٢٩. العلي، أحمد عبد الله، (١٩٨٥)، تقويم مناهج النشاط الحرفي المدرسة الابتدائية بالكويت، منشورات ذات السلاسل، الكويت.
٣٠. العودة، ابتسام عبد الكريم، ٢٦٤هـ/ ٢٠٠٥م، علاقة الأنشطة الثقافية والاجتماعية غير الصفية بتحديد مواقف الطالبات من المدرسة؛ دراسة ميدانية على عينة من طالبات الصف الثالث المتوسط بمدينة الرياض، رسالة ماجستير، كلية التربية، جامعة الملك سعود.

٣١. الغبيوي، طلال عبدالهادي، ١٤٢٦هـ / ٢٠٠٥م، تقويم الأنشطة الطلابية في المرحلة الابتدائية من وجهة نظر المعلمين بمحافظة عفيف التعليمية، رسالة ماجستير، كلية التربية، قسم المناهج وطرق التدريس، جامعة الملك سعود.
٣٢. غمري، عزيزة حسن، (١٤٢٤هـ - ٢٠٠٣م)، فعالية استخدام الأنشطة التعليمية المصاحبة لاكتساب المفاهيم الجغرافية لدى تلميذات الصف الرابع الابتدائي بمحافظة جدة، رسالة ماجستير، كلية التربية للبنات بجدة.
٣٣. اللقاني، أحمد حسين، 1989، المناهج بين النظرية والتطبيق ط٣، القاهرة، عالم الكتب.
٣٤. اللجنة العليا لسياسة التعليم، سياسة التعليم في المملكة العربية السعودية، ١٤١٦هـ المملكة العربية السعودية، وزارة التعليم العالي.
٣٥. نجار، فريد، (٢٠٠٣) المعجم الموسوعي لمصطلحات التربية، الطبعة الأولى، مكتبة لبنان، لبنان.
٣٦. النصار، صالح عبدالعزيز، ١٤١٦، تقويم نشاط اللغة العربية غير الصفي في المرحلة الثانوية بمدينه الرياض من وجهه نظر التلاميذ والمشرفين على النشاط ومديري المدارس، رسالة ماجستير، كلية التربية، جامعة الملك سعود.
٣٧. وزارة التربية والتعليم بالرياض، دليل الأنشطة الطلابية للمرحلة المتوسطة، الإدارة العامة للنشاط الطلابي، (١٤٢٤-١٤٢٥).
٣٨. يمين، فهد بن حمد ، ١٤٢٦هـ / ٢٠٠٥م، دور الأنشطة الطلابية في تنمية المهارات القيادية لطلاب المدارس الثانوية الحكومية والأهلية بمحافظة جدة: دراسة مقارنة، رسالة ماجستير، كلية التربية، قسم الإدارة التربوية والتخطيط، جامعة أم القرى.
٣٩. يونس، محمد جمال والسويدي، وضحي (١٤١٣هـ - ١٩٩٢م)، الأنشطة الصفية واللاصفية ومكانتها في مناهج المدرسة الابتدائية بدولة قطر، المؤتمر العلمي الرابع للجمعية المصرية للمناهج وطرق التدريس: نحو تعليم أساسي أفضل، القاهرة.
40. Clarkson ، Lorraine (1983) ، Teaching Canadian Geography General Level Curriculum، Association For Geographic and International Education Toronto، Ontario، Council for the Social Studies.

41. Kutnick, Peter; Ota, Cathy; Berdondini, Lucia , Improving the Effects of Group Working in *Classrooms* with Young School-Aged Children: Facilitating Attainment, Interaction and Classroom Activity, *Learning and Instruction*, v18 n1 p83-95 Feb 2008, 13 pp. (Peer Reviewed Journal).
42. Peterson, A. (1988), Discovering Geography Teacher Created Activities for high School and Middle School, South West Texas State University, San Marcos, Texas, Alliance for Geographic Education.
43. Reed, Malcolm , Distributing Agency by Developing Classroom Activity , *Educational Review*, v60 n2 p187-207 May 2008, 21 pp. (Peer Reviewed Journal).
44. Veyrunes, Philippe ; Gal-Petitfaux , Nathalie ; Durand , Marc , Configurations of Activity: From the Coupling of Individual Actions to the Emergence of Collective Activity. A Study of Mathematics Teaching Situation in Primary School , *Research Papers in Education*, v24 n1 p95-113 Mar 2009, 19 pp. (Peer Reviewed Journal).

ملحق (١)

أولاً: برنامج الأنشطة الصفية

فكرة البرنامج:

تقوم فكرة برنامج الأنشطة الصفية على تحويل الدروس إلى مجموعة من الأنشطة الذهنية والعملية، الفردية والتعاونية، تقوم بتنفيذها الطالبات داخل الصف، حيث يتحول الدور الأساسي في الصف من المعلم إلى الطالب، ويكون دور المعلم متابع ومساعد ومعدل أثناء تنفيذ الأنشطة.

مواصفات البرنامج:

- ١- يقوم على فعالية ونشاط الطالبة
- ٢- دور المعلمة فيه المتابعة والمساعدة لذلك ليس هناك طرق تدريس ينفذها المعلم غير هذا الدور.
- ٣- يقوم على التنوع في الأنشطة (ذهنية - عملية - فردية - تعاونية).
- ٤- إعطاء اهتمام أكبر بالطالبات الضعيفات أكاديمياً بمتابعتهم ومساعدتهن.
- ٥- يقوم على التنافس الإيجابي المحدد بمعايير تتمثل في:
 - أ- الإلتقان بمعنى صحة المعلومات في النشاط المنفذ
 - ب- الجانب الجمالي والفني في تنفيذ الأنشطة العملية
 - ت- السرعة في الإنجاز
 - ث- الإلتزام بالتنافس الإيجابي الخالي من الحسد والمنازعة.

أهداف البرنامج:

- أولاً: تطبيق الاتجاهات الحديثة في التعليم من تفعيل لدور الطالب في العملية التعليمية.
 - ثانياً: زيادة مستوى تحصيل الطالبات وبقاء أثر التعلم لفترة أطول
 - ثالثاً: تحسين الجو العام للتدريس وإضفاء المتعة والحماس وإثارة الدافعية داخل الصف.
 - رابعاً: تعزيز اتجاه الطالبة نحو العمل اليدوي.
- تم تنفيذ البرنامج على وحدتين من مقرر الجغرافيا للصف الأول المتوسط وهما وحدة البيئات الطبيعية ووحدة علم الخرائط.

وحدة البيئات الطبيعية

أهداف الوحدة:

- ١- تزويد الطالبة بالمحصول المعرفي عن البيئات الطبيعية المضمن في كتاب الجغرافيا من خلال ما تقوم به من أنشطة داخل الصف.
- ٢- استثمار قدرات الطالبة العملية في إنتاج أطلس للبيئات الطبيعية.

الدرس الأول: البيئات الطبيعية – النبات الطبيعي:

مدته: حصتين دراسيتين متتاليتين

الأهداف:

- أن توضح الطالبة المقصود بالبيئة الطبيعية من خلال ورقة النشاط.
- أن توضح الطالبة المقصود بالنبات الطبيعي من خلال ورقة النشاط فردية.
- أن تميز الطالبة بين مجموعات النبات الطبيعي في ورقة نشاط فردية.
- أن توضح الطالبة العوامل المؤثرة في نمو النبات الطبيعي وتوزيعه في ورقة نشاط فردية.
- أن تنتج الطالبة مع مجموعتها عملاً فنياً علمياً على لوح حول مجموعات النبات الطبيعي خلال ٢٠ دقيقة.
- أن تنتج الطالبة مع مجموعتها عملاً فنياً علمياً على لوح حول العوامل المؤثرة في نمو وتوزيع النبات الطبيعي خلال ١٠ دقيقة.
- المحتوى: محتوى كتاب الصف الأول المتوسط. ويظهر واضحاً في محتوى الأنشطة.
- طرق التدريس: البرنامج لا يعتمد على طرق تدريس تنفذها المعلمة وإنما على أنشطة تنفذها الطالبات بمتابعة ومساعدة المعلمة.

الأنشطة:

النشاط الأول: نشاط ذهني فردي (٣ أوراق نشاط)

مدة النشاط: ٤٠ دقيقة

الإجراءات:

يقسم محتوى الدرس إلى ٣ أجزاء، يقدم لكل طالبة ورقة نشاط عن الجزء الأول المتمثل بتعريف البيئات الطبيعية. وتعريف النبات الطبيعي. ثم بعد الإطلاع على الورقة

تعطى الطالبات فرصة لقراءة الجزء قراءة فردية لمدة ٥ دقائق، ثم يغلقن الكتب ويجبن على الورقة بمتابعة المعلمة لمدة ٥ دقائق، مع تركيز عنايتها على الطالبات الضعيفات، ويستخدم مع ذلك أسلوب المنافسة في السرعة وصحة المعلومات.
ورقة نشاط الجزء الأول:

ورقة نشاط ١

البيئة الطبيعية هي..... الذي يعيش فيه الإنسان

وتشمل..... الطبيعي و..... البري والماء والتضاريس والتربة والمياه

والبحار وغير ذلك

النبات الطبيعي هو الذي ينمو..... دون تدخل.....

ورقة نشاط ٢

النبات الطبيعي ينقسم إلى ٣ مجموعات رئيسة هي

١-..... وتنقسم إلى

أ-..... منها الغابات الاستوائية ومن أشجارها.....

ب-..... ومنها غابات البحر المتوسط ومن أشجارها..... وغابات الإقليم

..... ومن أشجارها.....

ج-..... ومنها غابات..... ومن أشجارها..... وغابات..... ومن أشجارها.....

٢-..... وتنقسم إلى

أ-..... وتسمى السافانا

ب-..... وتسمى.....

٣-..... وتنقسم إلى

أ-..... ومثال من نباتاتها الصبار

ب-..... ومثال من نباتاتها.....

وتسير الخطوات للجزء الثاني كما في الجزء الأول ويزاد الزمن للقراءة ولتنفيذ النشاط بسبب زيادة المعلومات في هذا الجزء. حيث يستغرق وقت القراءة ٧ دقائق وتنفيذ النشاط ٨ دقائق.

ورقة نشاط ٢

تتأثر النباتات الطبيعية بعدة عوامل تغير من شكلها وحجمها وكثافتها ولونها وأهم هذه العوامل:

- أ- ويشمل ٢ عناصر ضرورية لحياة النبات وهي:
 - ١- فيزداد الغطاء النباتي كلما زادت كمية ويقال الغطاء النباتي إذا قلت كمية.....
 - ٢- فلكل نبات..... خاصة به يهلك إذا زادت أو نقصت
 - ٣- فكلما تعرض النبات ل..... ازداد نموه وكبر حجمه
- ب- ... إذ يتنوع النبات تبعاً لتنوع وذلك لاختلاف درجة الحرارة باختلاف الارتفاع تقل درجة الحرارة درجة مئوية واحدة كلما ارتفعنا..... متر عن سطح البحر
- ج- ومن أنواعها الصحراوية و..... والسوداء والبركانية، وفي كل نوع تنمو أنواع مختلفة من النباتات
- د- ويؤثر في النبات عن طريق قطع وتحويل كثير من مناطق الغابات و..... إلى مناطق.....

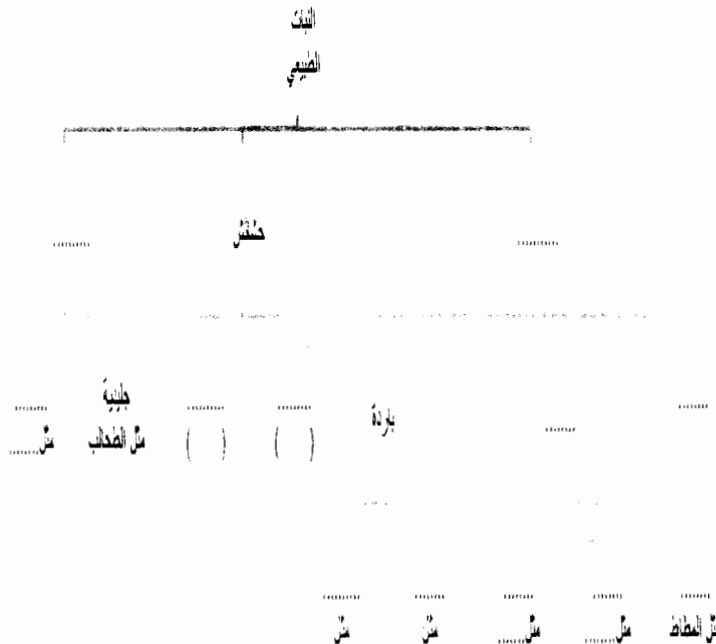
وكذلك تسير الخطوات للجزء الثالث من النشاط كما في الجزأين السابقين ويزاد الزمن للقراءة ولتنفيذ النشاط بسبب زيادة المعلومات في هذا الجزء، حيث يستغرق وقت القراءة ٧ دقائق وتنفيذ النشاط ٨ دقائق.

ورقة نشاط الجزء الثالث:

النشاط الثاني: نشاط عملي تعاوني

مدة النشاط: ٢٠ دقيقة

الأدوات: لوحات فلين. ورق A3 تحتوي خريطة ذهنية عن مجموعات النبات الطبيعي
- أقلام خطاط - صور للمجموعات الرئيسية للنبات الطبيعي - مقصات، صمغ.
الإجراءات: بعد تكوين المجموعات توزع الأدوات السابقة كاملة لكل مجموعة.
بحيث تتعاون المجموعة في إنجاز العمل، ويمثل العمل في لصق الخريطة الذهنية (ورقة
ال A3) على لوح الفلين، ثم باستخدام أقلام الخطاط كتابة الأجزاء الناقصة في اللوح.
ثم تقص الصور وتوضع في مكانها المناسب في الخريطة الذهنية، ويتم ذلك مع إثارة
التنافس والتحفيز لتحقيق معياري السرعة وصحة المعلومات.



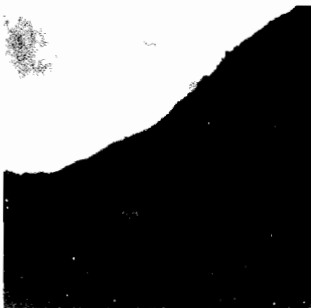
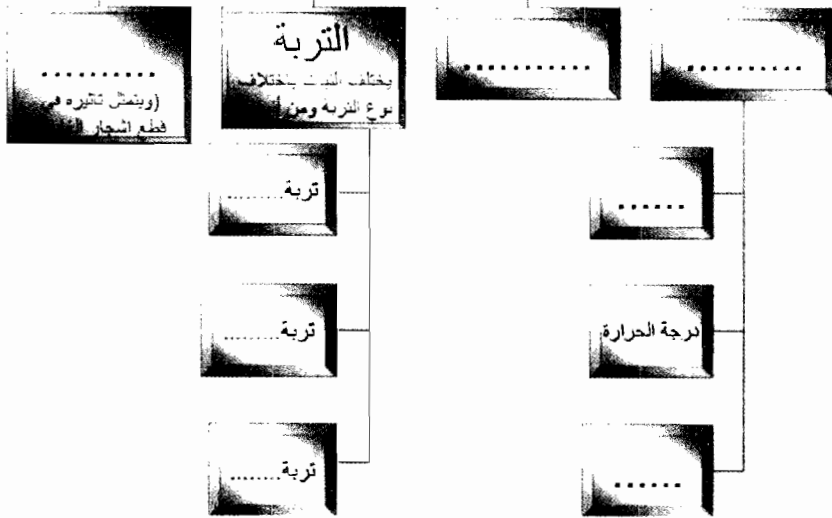


النشاط الثالث: نشاط عملي تعاوني

مدة النشاط: ١٥ دقيقة

الأدوات: لوحات فلين . ورق A3 تحتوي خريطة ذهنية عن مجموعات النبات الطبيعي – أقلام خطاط – صور للمجموعات الرئيسية للنبات الطبيعي – مقصات، صمغ. الإجراءات: بعد توزيع الأدوات السابقة كاملة لكل مجموعة، تتعاون كل مجموعة في إنجاز العمل، ويتمثل ذلك في لصق الخريطة الذهنية على لوح الفلين، ثم باستخدام أقلام الخطاط كتابة الأجزاء الناقصة في اللوح. ثم تقص الصور وتوضع في مكانها المناسب في الخريطة الذهنية. ويتم ذلك مع إثارة التنافس والتحفيز لتحقيق معياري السرعة وصحة المعلومات.

العوامل المؤثرة على نمو النبات الطبيعي



النشاط الرابع: نشاط فردي تقويمي

مدة النشاط: ١٠ دقائق

الإجراءات: تقدم ورقة نشاط مشتملة على الدرس كاملاً، تسجل فيها الطالبة

المعلومات المطلوبة في الورقة

البيئات الطبيعية

البيئة الطبيعية هي.....الذي يعيش فيه الإنسان
وتشملالطبيعي و..... البري والهواء والتضاريس والتربة والمياه والبحار وغير ذلك النبات
الطبيعي هو الذي ينمو.....دون تدخل.....النبات الطبيعي ينقسم إلى ٣ أقسام
رئيسة هي

١-..... وتنقسم إلى

أ-..... وتسمى غابات استوائية ومن أشجارها.....

ب-..... ومنها غابات البحر المتوسط ومن أشجارها..... وغابات الإقليم.....
ومن أشجارها.....

ج-..... ومنها غابات..... ومن أشجارها..... وغابات..... ومن أشجارها.....

٢-..... وتنقسم إلى

أ-..... وتسمى السافانا

ب-..... وتسمى.....

٣-..... وتنقسم إلى

أ-..... ومثال من نباتاتها الصبار

ب-..... ومثال من نباتاتها.....

- تتأثر النباتات الطبيعية بعدة عوامل تغير من شكلها وحجمها وكثافتها ولونها وأهم هذه العوامل:

أ-..... ويشمل ٣ عناصر ضرورية لحياة النبات وهي:

١-..... فيزداد الغطاء النباتي كلما زادت كمية..... ويقل الغطاء النباتي إذا قلت
كمية.....

٢-..... فكل نبات..... خاصة به يهلك إذا زادت أو نقصت

٣-..... فكلما تعرض النبات ل..... ازداد نموه وكبر حجمه..... إذ يتنوع النبات تبعاً

لتنوع..... وذلك لاختلاف درجة الحرارة باختلاف الارتفاع تقل درجة الحرارة درجة مئوية

واحدة كلما ارتفعنا..... متر عن سطح البحر

ب-..... ومن أنواعها..... الصحراوية و..... والسوداء والبركانية،

وفي كل نوع تنمو أنواع مختلفة من النباتات

ت-..... ويؤثر في النبات عن طريق قطع..... وتحويل كثير من مناطق الغابات

و..... إلى مناطق.....

الدرس الثاني: الحيوان البري

مدته: حصتين دراسيتين متتاليتين

الأهداف:

- أن تبين الطالبة المقصود بالحيوان البري في ورقة النشاط
 - أن تصنف الطالبة مجموعات الحيوان البري تبعاً لتواجدها في البيئات الطبيعية من خلال ورقة نشاط
 - أن تعطي الطالبة أمثلة من الحيوانات في كل إقليم طبيعي في ورقة النشاط.
 - أن توضح الطالبة العوامل المؤثرة في توزيع الحيوان البري في ورقة النشاط
 - أن توضح الطالبة الخصائص المميزة للحيوانات في ورقة النشاط
 - أن تنتج الطالبة مع مجموعتها عملاً فنياً علمياً على لوح حول مجموعات الحيوان البري خلال ٢٠ دقيقة.
 - أن تنتج الطالبة مع مجموعتها عملاً فنياً علمياً على لوح حول العوامل المؤثرة في توزيع الحيوان البري خلال ١٥ دقيقة
- المحتوى: محتوى كتاب الصف الأول المتوسط، ويظهر واضحاً من خلال الأنشطة. طرق التدريس: البرنامج لا يعتمد على طرق تدريس تنفذها المعلمة وإنما على أنشطة تنفذها الطالبات بمساعدة المعلمة.

الأنشطة:

النشاط الأول: نشاط ذهني فردي (٣ أوراق نشاط)

مدة النشاط: ٤٠ دقيقة

الإجراءات: يقسم محتوى الدرس إلى ٣ أجزاء. يقدم لكل طالبة ورقة نشاط عن الجزء الأول المتمثل بتعريف الحيوان البري وخصائصه. ثم بعد الإطلاع على الورقة تعطي الطالبات فرصة لقراءة الجزء قراءة فردية لمدة ٥ دقائق. ثم يغلقن الكتب ويجبن على الورقة بمساعدة المعلمة لمدة ٥ دقائق. مع تركيز عنايتها على الطالبات الضعيفات. ويستخدم مع ذلك أسلوب المنافسة في السرعة وصحة المعلومات. ويكرر ذلك في الجزء الثاني المرتبط بتوزيع الحيوانات في البيئات الطبيعية. ثم يكرر في الجزء الثالث المتعلق بالعوامل المؤثرة على توزيع الحيوان البري.

ورقة نشاط ١ :

الحيوان البري هو الحيوان الذي يعيش في..... معتمداً على..... قادراً على التكاثر ال..... و.....
تختلف خصائص وأشكال و..... الحيوانات البرية بين الأقاليم بما يتلاءم مع طبيعة..... الذي تعيش
فيه، مما يساعدها على..... و.....

يمكن تصنيف الحيوانات البرية تبعاً لتواجدها في الطبيعة إلى حيوانات..... وحيوانات الحشائش،
وحيوانات..... وحيوانات.....

من الخصائص التي تميز الحيوانات القدرة على..... والقدرة على..... والقدرة
على..... القدرة على..... وقدرة بعضها على العيش في.....

ورقة نشاط ٢ :

كما تتوزع حيوانات الحشائش بين

- ١- الحشائش..... مثل.....
- ٢- الحشائش..... مثل.....

وهناك حيوانات توجد في الجبال
مثل.....

تتوزع حيوانات الغابات بين

- ١- الغابات الاستوائية، مثل.....
- ٢- الغابات..... مثل الفيل.....
- ٢- الغابات..... مثل.....

وتتوزع حيوانات الصحاري بين

- ١- الصحاري..... مثل.....
- ٢- الصحاري..... مثل.....

يتأثر توزيع الحيوانات البرية بمجموعة من العوامل أهمها:

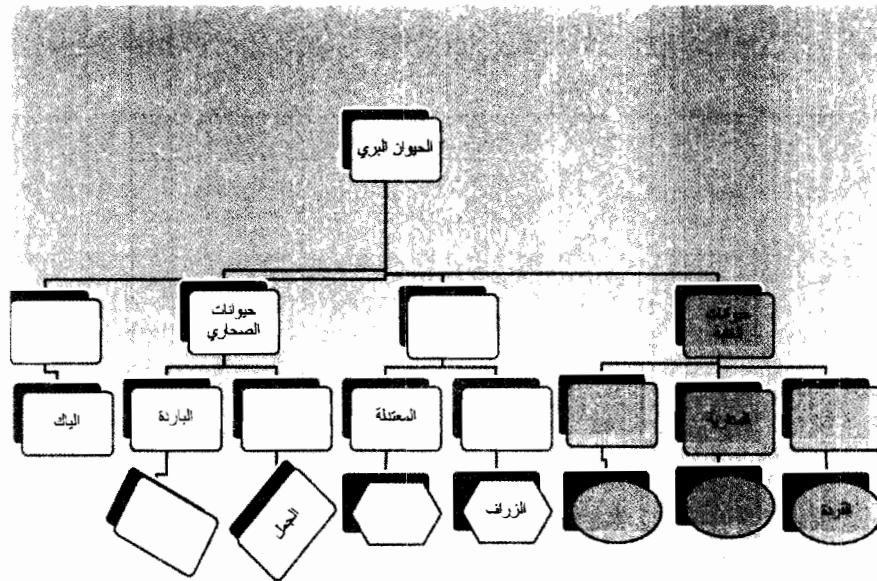
أ-..... ب-..... ج-..... د-.....

بينما تتميز الحيوانات الاستوائية بشعر قليل على جلدتها لأن الحرارة في بيئتها..... وطيورها ذات ريش..... حتى ينسجم مع ألوان النباتات التي تتميز بأنها دائمة.....

تتميز بعض حيوانات المناطق القطبية مثل..... و..... وأظلاف قوية في أرجلها حتى تتمكن من السير فوق.....

تشكل النباتات الطبيعية غذاءً للحيوانات آكلة.....

وهذه الحيوانات تعتبر غذاءً للحيوانات آكلة.....



النشاط الثاني: نشاط عملي تعاوني

مدة النشاط: 10 دقائق

الأدوات: لوحات فلين، ورق A3 تحتوي خريطة ذهنية عن توزيع الحيوان البري - أقلام خطاط - صور لحيوانات من مختلف البيئات - مقصات، صمغ.
الإجراءات: بعد توزيع الأدوات السابقة كاملة لكل مجموعة، تتعاون كل مجموعة في إنجاز العمل. ويتمثل ذلك في لصق الخريطة الذهنية على لوح الفلين، ثم باستخدام أقلام الخطاط كتابة الأجزاء الناقصة في اللوح، ثم تقص الصور وتوضع في مكانها المناسب في الخريطة الذهنية. ويتم ذلك مع إثارة التنافس والتحفيز لتحقيق معياري السرعة وصحة المعلومات.

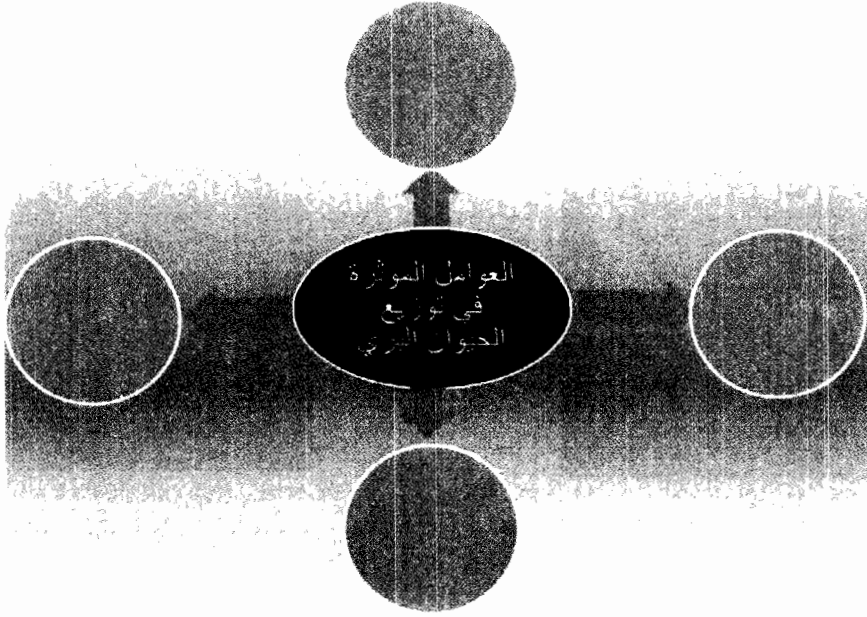


النشاط الثالث: نشاط عملي تعاوني

مدة النشاط: ٥ دقيقة

الأدوات: لوحات فلين - ورق A3 تحتوي لشكل للعوامل المؤثرة على توزيع الحيوان البري - أقلام خطاط - صمغ.

الإجراءات: بعد توزيع الأدوات السابقة كاملة لكل مجموعة، تتعاون كل مجموعة في إنجاز العمل، ويتمثل ذلك في لصق الشكل على لوح الفلين، ثم باستخدام أقلام الخطاط كتابة الأجزاء الناقصة في اللوح، ويتم ذلك مع إثارة التنافس والتحفيز لتحقيق معياري السرعة وصحة المعلومات.



النشاط الرابع: نشاط تقويمي فردي

مدته: ١٠ دقائق

الإجراءات: يوزع على الطالبات ورقتين نشاط تقويمي إحداهما إكمال فراغات والأخرى توزيع بعض النباتات الطبيعية والحيوانات البرية على البيئات الطبيعية في جدول ويعطين مدة ١٠ دقائق لإنجاز النشاط وذلك بإثارة الحماس والمنافسة مع شرط صحة المعلومات.

الحيوان البري هو الحيوان الذي يعيش في..... معتمداً على..... قادراً على التكاثر ال..... و.....
تختلف خصائص وأشكال و..... الحيوانات البرية بين الأقاليم بما يتلاءم مع طبيعة..... الذي تعيش فيه، مما يساعدها على..... و.....
يمكن تصنيف الحيوانات البرية تبعاً لتواجدها في الطبيعة إلى حيوانات..... وحيوانات الحشائش.
وحيوانات..... وحيوانات.....
تتوزع حيوانات الغابات بين
١- الغابات الاستوائية، مثل.....
٢- الغابات..... مثل الفيل
٣- الغابات..... مثل.....
وتتوزع حيوانات الصحاري بين
١- الصحاري..... مثل..... ٢- الصحاري..... مثل.....
كما تتوزع حيوانات الحشائش بين :
١- الحشائش..... مثل..... ٢- الحشائش..... مثل.....
وهناك حيوانات توجد في الجبال مثل.....
يتأثر توزيع الحيوانات البرية بمجموعة من العوامل أهمها: أ-..... ب-..... ج-..... د-.....
تتميز الحيوانات القطبية بفراء سميك حتى..... ولون فرائها أبيض حتى ينسجم مع لون الثلج.
بينما تتميز الحيوانات الاستوائية بشعر قليل على جلدها لأن الحرارة في بيئتها..... وطبورها ذات ريش..... حتى ينسجم مع ألوان النباتات التي تتميز بأنها دائمة.....
الجمل من حيوانات المناطق..... ويتميز بأخفاف لتساعده على..... بسهولة على الرمال.
تتميز بعض حيوانات المناطق القطبية مثل..... و..... و..... بأظلاف قوية في أرجلها حتى تتمكن من السير فوق.....
تتميز بعض حيوانات الجبال مثل..... و..... و..... بحوافر قوية حتى تتمكن من الحركة بيسر على.....
تشكل النباتات الطبيعية غذاءً للحيوانات آكلة..... وهذه الحيوانات تعتبر غذاءً للحيوانات آكلة.....
استطاع..... أن يستأنس بعض الحيوانات ويزيد من..... وعمل على تقليص أنواع أخرى من خلال..... ونقل بعض الحيوانات من..... الأصلية إلى بيئات أخرى.
من الخصائص التي تميز الحيوانات القادرة على..... والقادرة على..... والقدرة
على..... القدرة على..... وقدرة بعضها على العيش في.....

وزعي النباتات والحيوانات التالية في الجدول:

السافانا - الزراف - المطاط - الصبار - الفيل - الغزال - الطحالب - الزيتون -
الاستبس - الرنة - البلوط - الجمل - الصنوبر - القرد

الصحاري	الحشائش	الغابات	
			نباتات
			حيوانات

الدرس الثالث: الأقاليم الطبيعية:

أ - الإقليم الاستوائي وب - الإقليم المداري

مدته: حصتين دراسيتين متتاليتين

الأهداف:

- أن توضح الطالبة في ورقة النشاط الفردية معلومات عن الإقليم الاستوائي بعد قراءتها المتعلقة بالموقع والمناخ والنبات الطبيعي والحيوان الطبيعي والمحاصيل الزراعية ودول الإقليم.
- أن توضح الطالبة في ورقة النشاط الفردية معلومات عن الإقليم المداري بعد قراءتها المتعلقة بالموقع والمناخ والنبات الطبيعي والحيوان الطبيعي والمحاصيل الزراعية ودول الإقليم.
- أن تحدد الطالبة على خريطة العالم السماء دوائر العرض المحيطة بالإقليم الاستوائي.
- أن تلوّن الطالبة نطاق الإقليم الاستوائي على خريطة العالم السماء.
- أن تحدد الطالبة على خريطة العالم السماء دوائر العرض المحيطة بالإقليم المداري.
- أن تلوّن الطالبة نطاق الإقليم المداري على خريطة العالم السماء.
- أن تنتج الطالبة مع مجموعتها عملاً فنياً علمياً على لوح حول الإقليم الاستوائي خلال ١٥ دقيقة.

- ان تنتج الطالبة مع مجموعتها عملاً فنياً علمياً على لوح حول الإقليم المداري خلال ١٥ دقيقة.

المحتوى: محتوى كتاب الصف الأول المتوسط، ويظهر واضحاً من خلال الأنشطة.
الأنشطة:

النشاط الأول: نشاط ذهني فردي (ورقتين نشاط)
مدة النشاط: ٣٠ دقيقة

الإجراءات: يقسم محتوى الدرس إلى جزأين، يقدم لكل طالبة ورقة نشاط عن الجزء الأول المتمثل بمعلومات عن الإقليم الاستوائي، ثم بعد الإطلاع على الورقة تعطى الطالبات فرصة لقراءة الجزء قراءة فردية لمدة ٥ دقائق، ثم يغلقن الكتب ويجبن على الورقة بمتابعة المعلمة لمدة ١٠ دقائق، مع تركيز عنايتها على الطالبات الضعيفات، ويستخدم مع ذلك أسلوب المنافسة في السرعة وصحة المعلومات، ويكرر ذلك في الجزء الثاني المرتبط بالإقليم المداري.
ورقة نشاط ١:

الأقاليم الطبيعية

تعد.....و.....من أهم العناصر المناخية التي أعتمد عليها العلماء في تقسيم الأقاليم الطبيعية
يقع الإقليم الاستوائي بين دائرتي عرض.....شمال و.....خط.....
الحرارة في الإقليم الاستوائي.....والأمطار.....
يتميز النبات الطبيعي في الإقليم الاستوائي ب.....كثيفة دائمة.....عريضة.....مثل أشجار.....و.....و.....
من الحيوانات البرية التي توجد في الإقليم الاستوائي.....و.....و.....
من المحاصيل التي زرعها الإنسان في الإقليم الاستوائي.....و.....و.....
من الدول التي يوجد فيها الإقليم الاستوائي.....و.....في آسيا و.....و.....في أفريقيا و.....في.....

ورقة نشاط ٢:

يقع الإقليم المداري بين دائرتي عرض..... شمال و..... خط.....
المناخ في الإقليم المداري.....صيفاً.....شتاءً.....
من النبات الطبيعي الذي ينمو في الإقليم المداري حشائش.....وتكون الأشجار.....مثل
أشجار.....و.....
من الحيوانات البرية التي توجد في الإقليم المداري آكلة الأعشاب مثل.....و.....وأكلة
اللحوم مثل.....و.....
من المحاصيل التي زرعها الإنسان في الإقليم المداري.....و.....
من الدول التي يوجد فيها الإقليم المداري.....و.....ودول.....أفريقيا و.....

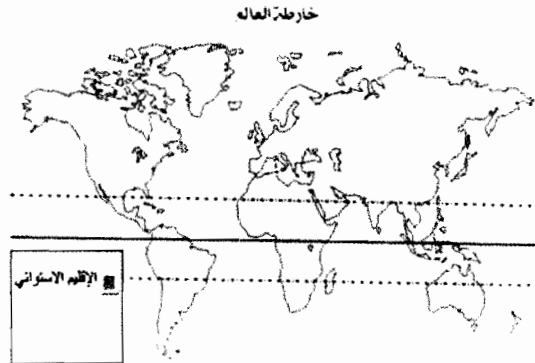
النشاط الثاني: نشاط عملي فردي

مدته: ٢٠ دقيقة

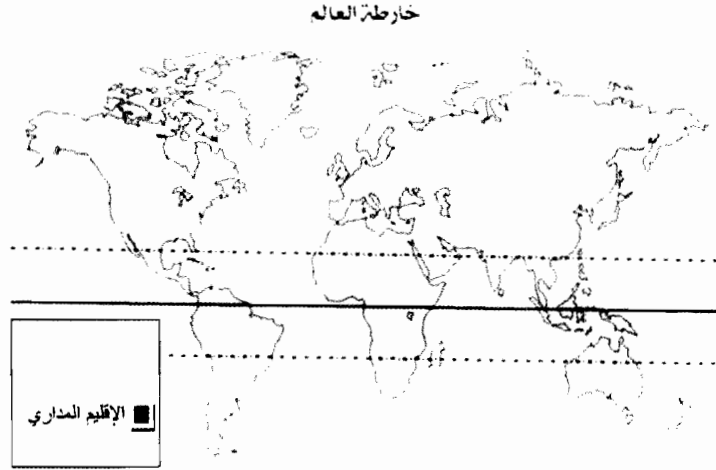
الأدوات: خريطة صماء للعالم – أقلام تلوين.

الإجراءات: بعد توزيع الخرائط والأقلام يتم توضيح المطلوب وهي:

- تحديد دوائر العرض التي ينحصر بينها الإقليم الاستوائي
- تلوين المناطق التي ينتشر فيها الإقليم الاستوائي باللون الموضح في مفتاح الخريطة، ويمكن الاستعانة بالكتاب.



عندما تنتهي الطالبة من الخريطة تعطى خريطة أخرى تنفذ ما نفذته سابقاً ولكن للإقليم المداري.

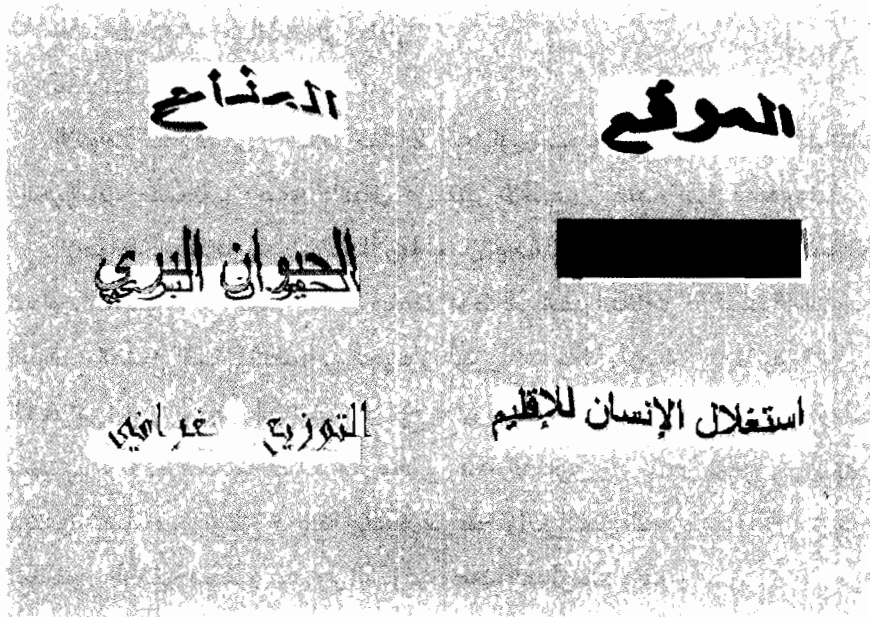


النشاط الثالث: نشاط عملي تعاوني

مدة النشاط: ٣٠ دقيقة

الأدوات: لوح فلين – أقلام خطاط – عناوين مصورة – صور لبعض النباتات والحيوانات – مقصات – صمغ – أفضل خريطين للإقليم عملهما أفراد المجموعة. الإجراءات: يتم توزيع الأدوات اللازمة لعمل لوحة للإقليم الاستوائي لكل مجموعة. تتعاون المجموعة في إنجاز العمل، ويتمثل ذلك في قص العناوين (الإقليم الاستوائي، الموقع، المناخ، النبات الطبيعي، الحيوان البري، استغلال الإنسان للإقليم، التوزيع الجغرافي). توزع وتلصق العناوين على لوح الفلين بالطريقة الفنية التي يرغبها الفريق، ثم باستخدام أقلام الخطاط كتابة أهم محتوى هذه العناوين، ثم تقص الصور وتوضع في مكانها المناسب، وتوضع خريطة الإقليم في مكان بارز على اللوح ويتم ذلك مع إثارة التنافس والتحفيز لتحقيق معياري السرعة وصحة المعلومات والذوق الفني.

بعد أن تنتهي المجموعة من العمل السابق، تعطى الأدوات اللازمة للإقليم المداري.
وبعد الانتهاء من العمل تعرض جميع اللوحات أمام الجميع وتقيم وتعطى مرتبة لكل
منها.



المناخ

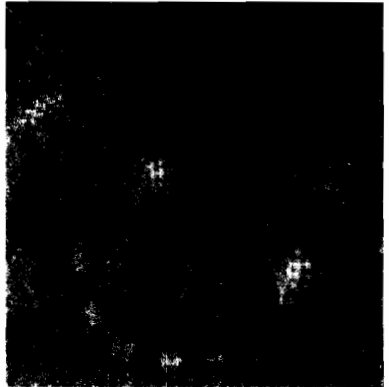
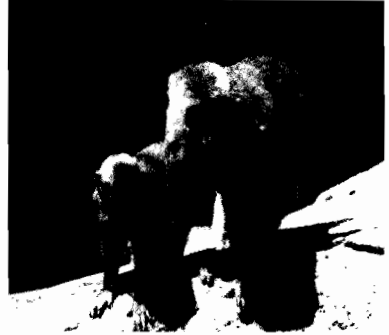
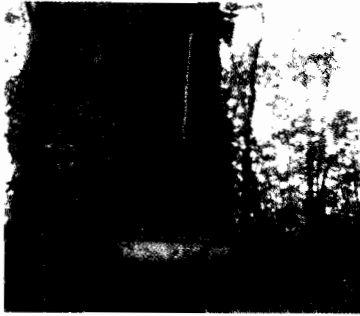
الموقع

الحيوان البري



التوزيع الجغرافي

استغلال الإنسان للإقليم





المناخ

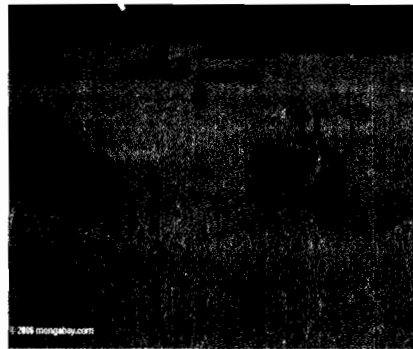
الموقع

الحيوانات البرية



التوزيع الجغرافي

استغلال الإنسان للإقليم



أثر برنامج قائم على الأنشطة الصفية في مقرر الجغرافيا على تحصيل طالبات الصف الأول المتوسط واتجاهاتهن نحو البرنامج.
د. بسمة بنت محمد الطيار.



النشاط الرابع: نشاط فردي تفويمي :

تعد.....و..... من أهم العناصر المناخية التي أعتمد عليها العلماء في تقسيم الأقاليم الطبيعية.
يقع الإقليم الاستوائي بين دائرتي عرض..... شمال و..... خط..... الحرارة في الإقليم الاستوائي..... والأمطار.....
يتميز النبات الطبيعي في الإقليم الاستوائي ب..... كثيفة دائمة..... عريضة..... مثل أشجار..... و.....
من الحيوانات البرية التي توجد في الإقليم الاستوائي..... و.....
من المحاصيل التي زرعها الإنسان في الإقليم الاستوائي..... و.....
من الدول التي يوجد فيها الإقليم الاستوائي..... و..... في آسيا و..... في أفريقيا و.....
يقع الإقليم المداري بين دائرتي عرض..... شمال و..... خط.....
المناخ في الإقليم المداري..... صيفاً..... شتاءً
من النبات الطبيعي الذي ينمو في الإقليم المداري حشائش..... وتكون الأشجار..... مثل أشجار..... و.....
من الحيوانات البرية التي توجد في الإقليم المداري آكلة الأعشاب مثل..... و.....
وأكلة اللحوم مثل.....
من المحاصيل التي زرعها الإنسان في الإقليم المداري..... و.....
من الدول التي يوجد فيها الإقليم المداري..... و..... ودول..... أفريقيا و.....

الدرس الرابع: تابع الأقاليم الطبيعية

ج - الإقليم الصحراوي و ب- إقليم البحر المتوسط د- الإقليم القطبي

مدته: حصتين دراسيتين متتاليتين

الأهداف:

- أن توضح الطالبة في ورقة النشاط الفردية معلومات عن الإقليم الصحراوي بعد قراءتها المتعلقة بالموقع والمناخ والنبات الطبيعي والحيوان الطبيعي والمحاصيل الزراعية ودول الإقليم.
- أن توضح الطالبة في ورقة النشاط الفردية معلومات عن إقليم البحر المتوسط بعد قراءتها المتعلقة بالموقع والمناخ والنبات الطبيعي والحيوان الطبيعي والمحاصيل الزراعية ودول الإقليم.
- أن توضح الطالبة في ورقة النشاط الفردية معلومات عن الإقليم القطبي بعد قراءتها المتعلقة بالموقع والمناخ والنبات الطبيعي والحيوان الطبيعي والمحاصيل الزراعية ودول الإقليم.

- أن تحدد الطالبة على خريطة العالم الصماء دوائر العرض المحيطة بالإقليم الصحراوي.
 - أن تلون الطالبة نطاق الإقليم الصحراوي على خريطة العالم الصماء.
 - أن تحدد الطالبة على خريطة العالم الصماء دوائر العرض المحيطة بإقليم البحر المتوسط.
 - أن تلون الطالبة نطاق إقليم البحر المتوسط على خريطة العالم الصماء.
 - أن تحدد الطالبة على خريطة العالم الصماء دوائر العرض المحيطة بالإقليم القطبي.
 - أن تلون الطالبة نطاق الإقليم القطبي على خريطة العالم الصماء.
 - أن تنتج الطالبة مع مجموعتها عملاً فنياً علمياً على لوح حول الإقليم الصحراوي خلال ١٥ دقيقة.
 - أن تنتج الطالبة مع مجموعتها عملاً فنياً علمياً على لوح حول إقليم البحر المتوسط خلال ١٥ دقائق.
 - أن تنتج الطالبة مع مجموعتها عملاً فنياً علمياً على لوح حول الإقليم القطبي خلال ١٥ دقائق.
- المحتوى: محتوى كتاب الصف الأول المتوسط. ويظهر واضحاً من خلال الأنشطة.
- طرق التدريس: البرنامج لا يعتمد على طرق تدريس تنفذها المعلمة وإنما على أنشطة تنفذها الطالبات بمتابعة ومساعدة المعلمة.

الأنشطة:

النشاط الأول: نشاط ذهني فردي (٣ أوراق نشاط)

مدة النشاط: ٣٥ دقيقة

الإجراءات: يقسم محتوى الدرس إلى ٣ أجزاء. يقدم لكل طالبة ورقة نشاط عن الجزء الأول المتمثل بمعلومات عن الإقليم الصحراوي. ثم بعد الإطلاع على الورقة تعطى الطالبات فرصة لقراءة الجزء قراءة فردية لمدة ٥ دقائق. ثم يغلقن الكتب ويجبن على الورقة بمتابعة المعلمة لمدة ١٥ دقائق. مع تركيز عنايتها على الطالبات الضعيفات. ويستخدم مع ذلك أسلوب المنافسة في السرعة وصحة المعلومات. ويكرر ذلك في الجزء الثاني المرتبط بإقليم البحر المتوسط ثم في الجزء الثالث المرتبط بالإقليم القطبي.

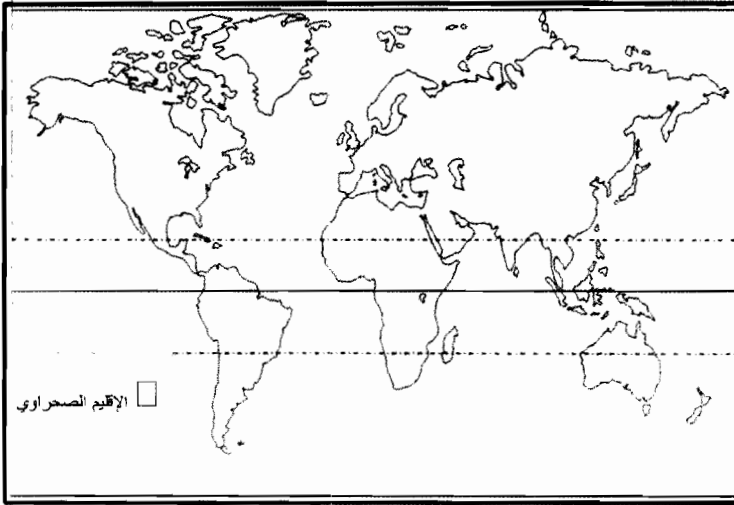
ورقة نشاط ١:

يقع الإقليم الصحراوي بين دائرتي عرض..... شمال و..... خط.....
المناخ في الإقليم الصحراوي شديد..... صيفاً شديداً..... شتاءً. والأمطار..... وغير.....
النبات الطبيعي في الإقليم الصحراوي..... وله خاصية..... مع البيئة الجافة كامتداد
..... لمسافات بعيدة، وتغطية أوراقها بطبقة..... ومن أشجار..... و.....
من الحيوانات البرية التي توجد في الإقليم الصحراوي أنواع من..... و.....
و..... وتنتشر..... كالأفاعي و..... و.....
بعد اكتشاف النفط تحول البدو في الإقليم الصحراوي للإستيطان في..... والعمل
في..... و.....
من الدول التي يوجد فيها الإقليم الصحراوي..... و..... و.....

ورقة نشاط ٢:

يقع إقليم البحر المتوسط بين دائرتي عرض..... شمال و..... خط.....
المناخ في إقليم البحر المتوسط..... صيفاً..... شتاءً
ينمو في إقليم البحر المتوسط..... ذات أشجار..... الخضرة مثل.....
و..... و.....
من الحيوانات البرية التي توجد في إقليم البحر المتوسط..... و.....
و..... و.....
من المحاصيل التي زرعها الإنسان في إقليم البحر المتوسط..... و.....
من الدول المطلة على البحر المتوسط..... و.....

الإقليم الصحراوي



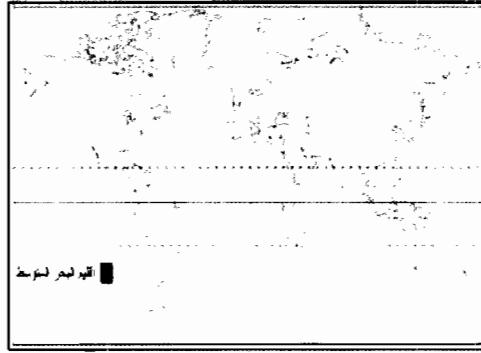
ورقة نشاط ٣:

النشاط الثاني: نشاط عملي فردي (توزيع الأقاليم على ٣ خرائط للإقليم الصحراوي وإقليم البحر المتوسط والإقليم القطبي)

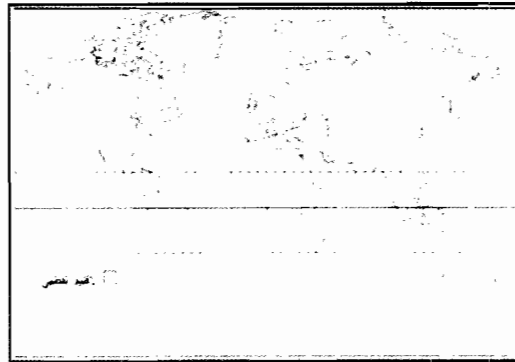
المطلوب:

- تحديد دوائر العرض التي ينحصر بينها الإقليم
 - تلوين المناطق التي يوجد فيها الإقليم باللون الموضح في مفتاح الخريطة. ويمكن الاستعانة بالكتاب.
- فإذا انتهت الطالبة من خريطة تعطى الثانية ثم الثالثة بسرعة تنافسية معقولة ويدون ترتيب الطالبات إلى د بشرط صحة العمل.

إقليم البحر المتوسط



الإقليم القطبي



النشاط الثالث: نشاط عملي تعاوني

مدة النشاط: ٣٠ دقيقة

الأدوات: لوح فلين - أقلام خطاط - عناوين مصورة - صور لبعض النباتات والحيوانات - مقصات - صمغ - أفضل خريطتين للإقليم عملهما أفراد المجموعة. الإجراءات: يتم توزيع الأدوات اللازمة لعمل لوحة للإقليم الصحراوي لكل مجموعة. تتعاون المجموعة في إنجاز العمل، ويتمثل ذلك في قص العناوين (الإقليم الصحراوي، الموقع، المناخ، النبات الطبيعي، الحيوان البري، استغلال الإنسان للإقليم، التوزيع الجغرافي)، توزع وتلصق العناوين على لوح الفلين بالطريقة الفنية التي يرغبها الفريق، ثم باستخدام أقلام الخطاط كتابة أهم محتوى هذه العناوين، ثم تقص الصور وتوضع في مكانها المناسب، وتوضع خريطة الإقليم في مكان بارز على اللوح ويتم ذلك مع إثارة التنافس والتحفيز لتحقيق معياري السرعة وصحة المعلومات والذوق الفني. ثم أي مجموعة تنتهي من العمل، تعطى الأدوات اللازمة لإقليم البحر المتوسط، ثم بعد ذلك الإقليم القطبي، وبعد الانتهاء من العمل تعرض جميع اللوحات أمام الجميع وتقيم وتعطى مرتبة لكل منها.

الإقليم الصحراوي

المتاح

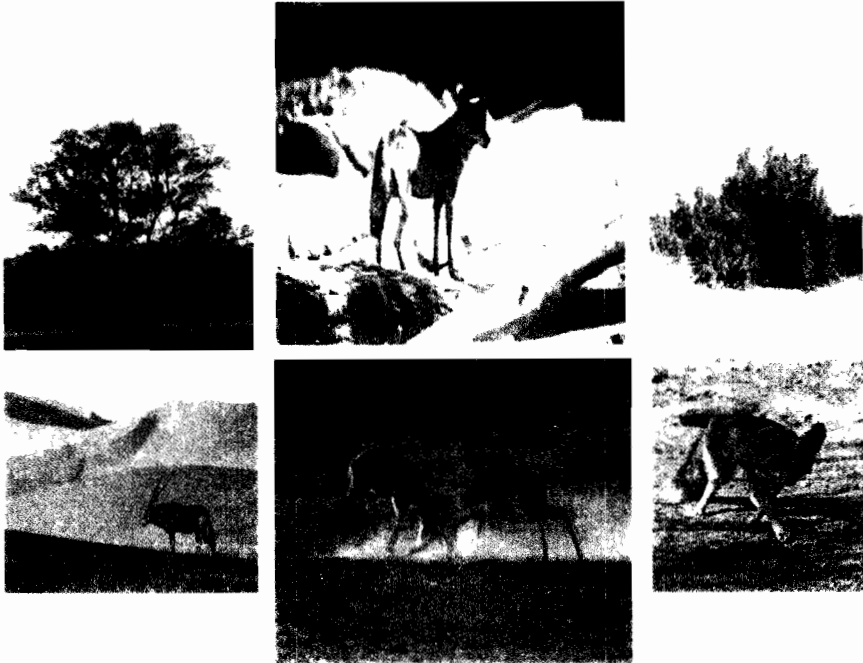
الموقع

الحيوان البري

النبات الطبيعي

التوزيع جغرافي

استغلال الإنسان للإقليم

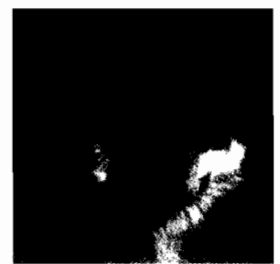




أثر برنامج قائم على الأنشطة الصفية في مقرر الجغرافيا على تحصيل طالبات الصف الأول المتوسط واتجاهاتهن نحو البرنامج.
د. نسيمة بنت محمد الطيار.

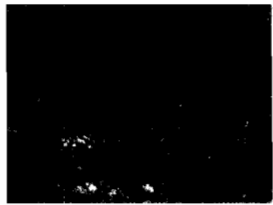
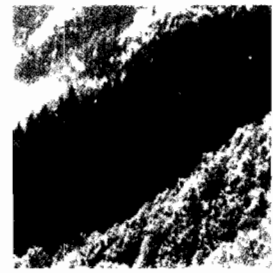
الحيوان البري

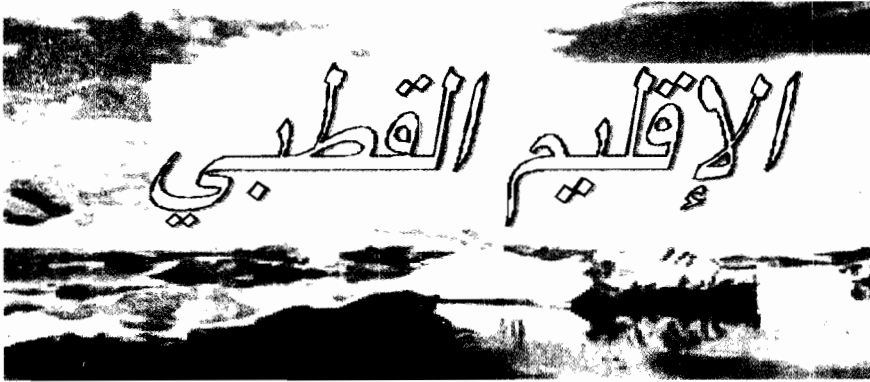
التوزيع جغرافيا



النبات الطبيعي

استغلال الإنسان للإقليم





المناخ

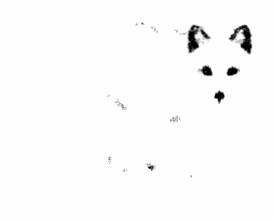
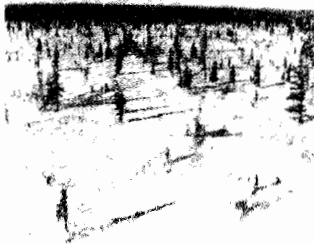
الموقع

الحيوان البري

النبات الطبيعي

التوزيع الجغرافي

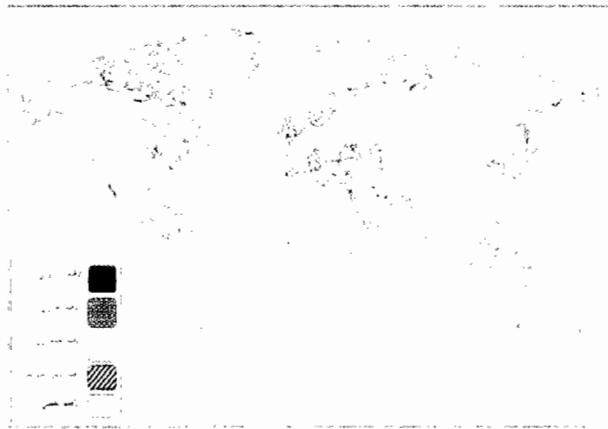
استغلال الإنسان للإقليم



أثر برنامج قلمر على الأنشطة الحفية في مقرر الجغرافيا على تحصيل طالبات الصف الأول المتوسط واتجاهاتهن نحو البرنامج.
د. بسمة بنت محمد الطيار.

النشاط الرابع: نشاط فردي تقويمي :

يقع الإقليم الصحراوي بين دائرتي عرض.....شمال و.....خط.....
المناخ في الإقليم الصحراوي شديد.....صيفاً شديد.....شتاءً.....والأمطار.....وغير.....
النبات الطبيعي في الإقليم الصحراوي.....وله خاصية.....مع البيئة الجافة كامتداد
.....لمسافات بعيدة . وتغطية أوراقتها بطبقة.....ومن أشجار.....و.....
من الحيوانات البرية التي توجد في الإقليم الصحراوي أنواع من.....و.....
و.....وتنتشر.....كالأفاعي و.....و.....
بعد اكتشاف النفط تحول البدو في الإقليم الصحراوي للإستيطان في.....والعمل
في.....و.....
من الدول التي يوجد فيها الإقليم الصحراويو.....و.....
يقع إقليم البحر المتوسط بين دائرتي عرض.....شمال و.....خط.....
المناخ في إقليم البحر المتوسط.....صيفاً.....شتاءً
ينمو في إقليم البحر المتوسط.....ذات أشجار.....الخضرة مثل.....و.....
و.....
من الحيوانات البرية التي توجد في إقليم البحر المتوسط.....و.....و.....
و.....
من المحاصيل التي زرعها الإنسان في إقليم البحر المتوسط.....و.....
من الدول المطلة على البحر المتوسط.....و.....
يقع الإقليم القطبي بين دائرتي عرض.....شمال و.....خط.....
المناخ في الإقليم شتاءً.....شديد.....وصيف.....والتساقط.....
النبات الطبيعي في الإقليم القطبي.....جداً وهو عبارة عن.....قصيرة أو.....قصيرة تنمو
في فصل.....وما تلبث أن.....
من الحيوانات البرية التي توجد في الإقليم.....و.....و.....
سكان الإقليم القطبي في النصف الشمالي.....وهم عبارة عن قبائل وجماعات تربي بعض
الحيوانات مثل حيوان.....وتمارس.....
يوجد الإقليم القطبي في شمال.....وشمال.....وشمال الدول.....وفي
القارة.....



أنشطة داعمة :

المدة: حصة واحدة

الأهداف: تنفيذ الطلبة مع مجموعتها أنشطة تدعم وتؤكد معلومات وحدة البيئات

الطبيعية

وضحي على الخريطة ما يلي

١- تحديد درجات دوائر العرض لكل إقليم على إطار الخريطة الأيمن

٢- تظليل كل إقليم على الخريطة كما في مفتاح الخريطة

٣- وضع عنوان للخريطة

املئي الجدول :

التوزيع الجغرافي لبعض دول الإقليم	استغلال الإنسان له	الحيوان البري	النبات الطبيعي	المناخ	الموقع	الإقليم
						الإقليم الاستوائي
						الإقليم المداري
						الإقليم الصحراوي
						إقليم البحر المتوسط
						الإقليم القطبي

وزعي النباتات الطبيعية والحيوانات البرية التالية في الجدول

المطاط، البلوط، القرد، الزيتون، الياك، الفيل، السافانا، الصبار، الطحالب، البامبو،

الصنوبر، الإستبس، الرنة، الغزال، الجمل، الزراف، الثعلب

جبال	صحاري		حشائش		غابات		
	باردة (جليدية)	حارة	معتدلة	حارة	باردة	معتدلة	حارة

الدرس الخامس: الخريطة وتطورها وفوائدها

مدته: حصة دراسية

الأهداف:

- أن توضح الطالبة في ورقة النشاط الفردية معلومات عن الخريطة تطورها وفوائدها بعد قراءتها من الكتاب.
 - أن تكتب أمام كل خارطة من الخرائط القديمة أسم العالم المسلم الذي صنعها.
 - أن ترسم الطالبة مع مجموعتها رسم تخطيطي للمدرسة.
- المحتوى: محتوى كتاب الصف الأول المتوسط. ويظهر واضحاً من خلال الأنشطة. طرق التدريس: البرنامج لا يعتمد على طرق تدريس تنفذها المعلمة وإنما على أنشطة تنفذها الطالبات بمتابعة ومساعدة المعلمة.

الأنشطة:

النشاط الأول: نشاط ذهني فردي

مدة النشاط: ٢٠ دقيقة

الإجراءات:

يقدم لكل طالبة ورقة نشاط. ثم بعد الإطلاع على الورقة تعطى الطالبات فرصة لقراءة الجزء المرتبط بها في الكتاب قراءة فردية لمدة ١٠ دقائق. ثم يغلقن الكتب ويجبن على الورقة بمتابعة ومساعدة المعلمة لمدة ١٠ دقائق.

الخريطة هي.....أو.....على.....
عرف الإنسان الخريطة قبل.....
من فوائد الخريطة:

أ- معرفة توزيع الظواهر الطبيعية مثل.....و.....و.....
والظواهر البشرية مثل.....و.....و.....
ب- معرفة تحديد.....الظواهر وقياس.....و.....فيما بينها.
ت- الاستفادة منها في الأغراض.....كمعرفة.....
ث- الاستفادة منها في تخطيط.....من.....
ج- الاستفادة منها كدليل ل.....

النشاط الثاني: نشاط فردي ذهني (ورقتين نشاط)

مدته: ١٥ دقيقة

الإجراءات: يقدم لكل طالبة ورقتي نشاط عن بعض ما قدمه المسلمون في علم الخرائط، ثم بعد الإطلاع على الورقتين تعطى الطالبات فرصة لقراءة الجزء المرتبط بهما في الكتاب قراءة فردية لمدة ١٠ دقائق، ثم يغلقن الكتب ويجن على الورقة بمتابعة ومساعدة المعلمة لمدة ١٠ دقائق، وتحوي الورقة الأولى على صور لخرائط بعض علماء المسلمين والمطلوب وضع اسم العالم أمام خريطته، والورقة الثانية تربط بين العالم وأشهر ما عمله في مجال الخرائط.





(ب)	(أ)
١- رسم خريطة العالم	
٢- عمل خريطة مستديرة للعالم	الخوارزمي ()
٣- من أوائل من رسمن الخريطة	البلخي ()
٤- صنع مجسم للكرة الأرضية من فضة	البيروني ()
٥- استخدم الألوان في رسم الخرائط	الأدريسي ()
٦- صنع مجسم للكرة الأرضية من ذهب	المفدسي ()
٧- رسم خريطة مربعة للعالم	

النشاط الثالث: نشاط عملي تعاوني

مدته: ١٥ دقيقة

الأدوات: أوراق بيضاء A4، أقلام رصاص، مساطر

الإجراءات: يطرح سؤال هل بإمكانكم عمل مخطط للمدرسة في ورقة صغيرة A4؟ سنحاول في مجموعات عمل ذلك بصورة تقريبية. توزع الأدوات على المجموعات. تقوم المجموعات بالرسم ووضع الأماكن في مواضعها بمتابعة المعلمة وبالتوجيهات إلى التناسب بين أبعاد الواقع وأبعاد المخطط، وتساعدن وتعديل لهن.

الدرس السادس: أساسيات الخريطة

مدته: حصة دراسية

الأهداف:

- أن توضح الطالبة في ورقة النشاط الفردية معلومات عن أساسيات الخريطة بعد قراءتها من الكتاب.
 - أن ترسم الطالبة مع مجموعتها الرموز المطلوبة في ورقة النشاط
 - أن تحدد الطالبة مع مجموعتها أساسيات الخريطة على خريطة المملكة العربية السعودية.
 - أن تحدد الطالبة بمفردها أساسيات الخريطة على خريطة العالم.
- المحتوى: محتوى كتاب الصف الأول المتوسط.
- طرق التدريس: البرنامج لا يعتمد على طرق تدريس تنفذها المعلمة وإنما على أنشطة تنفذها الطالبات بمتابعة ومساعدة المعلمة.

الأنشطة:

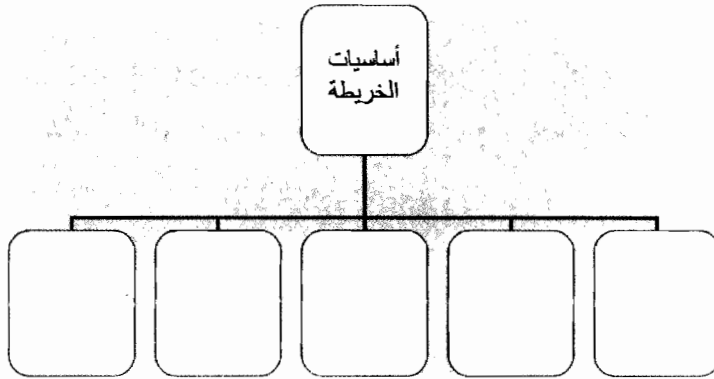
النشاط الأول: نشاط ذهني فردي (ورقتين نشاط)

مدة النشاط: ٢٠ دقيقة

الإجراءات:

يقدم لكل طالبة ورقة النشاط الأولى وهي عبارة خريطة مفهومية، ثم بعد الإطلاع على الورقة تعطى الطالبات فرصة لقراءة الجزء المرتبط بها في الكتاب قراءة فردية، ثم يغلقن الكتب ويحببن على الورقة بمتابعة ومساعدة المعلمة، وحين تنتهي الطالبات يعطين الورقة الثانية، وهي ورقة نشاط تكميلي، ويعطين فرصة لقراءة مركزة من الكتاب حول محتوى ورقة النشاط، ثم يغلقن الكتاب ويحببن على الورقة.

ورقة نشاط ١:



ورقة نشاط ٢:

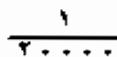
- عنوان الخريطة يسهل على القارئ معرفة.....من الخريطة
 - يوضع مفتاح الخريطة (الدليل) في.....في أحد.....الخريطة
 - مقياس الرسم هو النسبة بين البعد على.....و.....الذي يقابله على.....
- المقياس الأرضي يقصد به أن السنتيمتر الواحد على الخريطة يساوي.....على سطح الأرض والمقياس يقصد به أن السنتيمتر الواحد على الخريطة يساوي.....على سطح الأرض



يسمى المقياس بالشكل التالي بمقياس.....

ويسمى المقياس بالشكل التالي بمقياس.....

ويسمى المقياس بالشكل التالي بمقياس.....



ويسمى المقياس بالشكل التالي بمقياس.....

يشير سهم الاتجاه في الخريطة إلى جهة.....

يفيد إطار الخريطة في: ١-

٢-

٣-

النشاط الثاني: نشاط تعاوني عملي

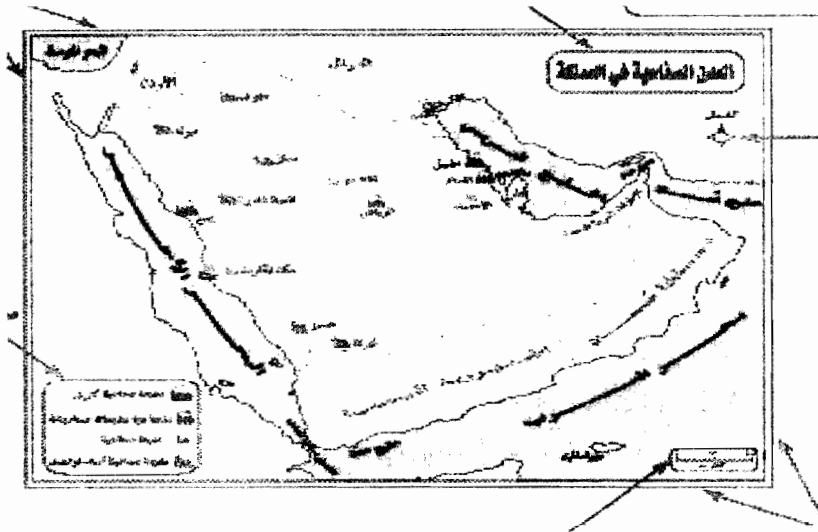
مدته: ١٥ دقيقة

الأدوات: ورقة النشاط. أقلام رصاص. ألوان

الإجراءات: توزع أدوات النشاط على المجموعات. وبعد الاطلاع على محتوى ورقة النشاط تعطى الطالبات الفرصة للنظر والتأمل في الرموز داخل الكتاب ثم يغلقن الكتب ليتمكن بإنجاز ورقة النشاط بتحديد نوع الظاهرة ورسمها وتلوينها.

ارسمي رمز الظاهرات في الجدول وبيني نوعها

رمزها	نوعها (طبيعية أو بشرية)	اسم الظاهرة
		عاصمة
		نهر
		ميناء
		قمة جبل
		مطار
		بحيرة
		واحة
		حدود سياسية
		سكان
		حقل نفط
		سكة حديد
		طرق معبدة

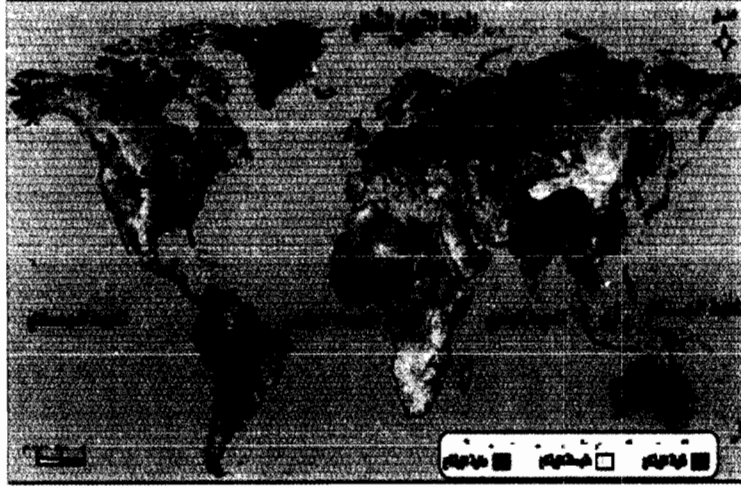


النشاط الثالث: نشاط ذهني تعاوني

مدته: ١٠ دقائق

الإجراءات: يتم توزيع خريطة تحتوي على أساسيات الخريطة ويطلب من

المجموعات التعاون في تحديد تلك الأساسيات

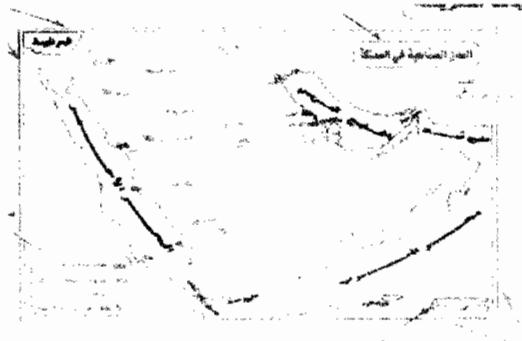


النشاط الرابع: نشاط ذهني فردي

مدته: ١٠ دقائق

الإجراءات: يتم توزيع خريطة تحتوي على أساسيات الخريطة ويطلب من الطالبة

تحديد تلك الأساسيات خلال ١٠ دقائق.



المملكة العربية السعودية

وزارة التربية والتعليم

اختبار الجغرافيا للصف الأول المتوسط المتوسطة ٢١ (بنات) ملحق (٢)

اسم الطالبة:

السؤال الأول: وضح أساسيات الخريطة على خريطة المملكة التالية:

السؤال الثاني: وزعي النباتات الطبيعية والحيوانات البرية التالية في الجدول

المطاط، البلوط، القرد، الياك، الفيل، السافانا، الصبار، الطحالب، الصنوبر،

الإستبس، الرنة، الجمل، الزراف

جبال	صحاري		حشائش		غابات		
	باردة (جليدية)	حارة	معتدلة	حارة	باردة	معتدلة	حارة

السؤال الثالث: املئي الفراغ:

يقبل النبات في الإقليم الصحراوي بسبب قلة.....

الخريطة هي:أو جزء منها على.....

يقبل السكان في الإقليم القطبي بسبب.....

يقع الإقليم المداري بين دائرتي عرض..... و..... شمال وجنوب خط الاستواء

المناخ في إقليم البحر المتوسط..... صيفاً..... شتاءً.

السؤال الرابع: قارني بين الإقليم الاستوائي والإقليم القطبي

الإقليم	الموقع الفلكي	المناخ	النبات الطبيعي	الحيوان البري
الإقليم الاستوائي				
الإقليم القطبي				

السؤال الخامس: اختاري الإجابة الصحيحة:

١- صنع مجسم للكرة الأرضية من فضة

أ- البيروني

ب- البلخي

ت- الإدريسي

٢- يشير سهم الاتجاه في الخريطة إلى:

أ- الشرق

ب- الشمال

ت- الجنوب

٣- يمثل المقياس ١ ١٠٠ ٢٠٠ مقياس: _____

أ- خطي

ب- نسبي

ت- كسري

السؤال السادس: صلي بين الأشكال التالية والظواهر التي تمثلها:

الظواهر

الأشكال

ميناء



عاصمة

قمة جبل



بحيرة

حقل نفط



مطار

ملحق (٣):

مقياس اتجاه:

رقم	العبارة	بدرجة كبيرة جداً	بدرجة كبيرة	بدرجة متوسطة	بدرجة ضعيفة	بدرجة معدومة
١	دفعتنى الأنشطة الفردية التي كنت أعملها في الفصل للمذاكرة					
٢	دفعتنى الأنشطة التعاونية التي شاركت فيها داخل الفصل للمذاكرة					
٣	زادت الأنشطة الفردية التي كنت أقوم بها في الفصل من فهمي للدروس					
٤	زادت الأنشطة التعاونية التي كنت أشارك فيها في الفصل من فهمي للدروس					
٥	ساعدتني الأنشطة الفردية على التفوق الدراسي					
٦	ساعدتني الأنشطة التعاونية على التفوق الدراسي					
٧	كنت أستمتع أثناء عملي في الأنشطة الفردية داخل الصف					
٨	كنت أستمتع أثناء عملي في الأنشطة التعاونية داخل الصف					
٩	كنت أشارك بفعالية في الأنشطة الفردية داخل الصف					
١٠	كنت أشارك بفعالية في الأنشطة التعاونية داخل الفصل					
١١	كانت الأنشطة الفردية التي كنت أقوم بها في الفصل مجهددة ومتعبة					
١٢	كانت الأنشطة التعاونية التي كنت أشارك فيها في الفصل مجهددة ومتعبة					
١٣	كانت الأنشطة الفردية التي كنت أقوم بها داخل الفصل كثيرة أو طويلة لا تكفي زمن الحصة					
١٤	كانت الأنشطة التعاونية التي كنت أشارك فيها داخل الفصل كثيرة أو طويلة لا تكفي زمن الحصة					